

Документ подписан простой электронной подписью

Информация о владельце:

ФИО: Смирнов Сергей Николаевич

Должность: врио ректора

Дата подписания: 07.08.2022

Уникальный программный ключ:

69e375c64f7e975d4e8830e7b4fcc2ad1bf35f08

МИНИСТЕРСТВО ОБРАЗОВАНИЯ И НАУКИ РФ

Федеральное государственное бюджетное образовательное учреждение

высшего образования

«Тверской государственный университет»

(ФГБОУ ВО ТвГУ)

Институт экономики и управления

Кафедра экономической теории

О.В. Смирнова

ЭКОНОМИЧЕСКАЯ ТЕОРИЯ

ПРАКТИКУМ

Для студентов, обучающихся по направлению подготовки

38.03.02 Менеджмент

38.03.03 Управление персоналом

38.03.04 Государственное и муниципальное управление

38.03.05 Бизнес-информатика

Тверь, 2022

Автор:

Смирнова О.В., кандидат экономических наук, доцент кафедры экономической теории.

Рецензенты:

Смирнов А.В., кандидат экономических наук, доцент кафедры экономической теории ФГБОУВО «Тверской государственный университет»

Рукобратский П.Б., кандидат экономических наук, доцент кафедры экономики и менеджмента Тверского филиала РАНХиГС

Смирнова О.В. Практикум по дисциплине «Экономическая теория». Для студентов очной и очно-заочной форм обучения, обучающихся по направлениям подготовки 38.03.02 Менеджмент, 38.03.03 Управление персоналом, 38.03.04 Государственное и муниципальное управление, 38.03.05 Бизнес-информатика / О.В. Смирнова. – Тверь: ТвГУ, 2022.

Практикум является дополнением к углубленному изучению и анализу студентами содержания дисциплины «Экономическая теория» и предназначен для того, чтобы внести прикладной компонент в изучение экономической теории, научить студентов свободнее пользоваться инструментами анализа, применяемыми в экономической науке.

Практикум может использоваться для проведения практических занятий, контрольных работ, а также для самостоятельной работы обучающихся и подготовки к зачету и экзамену.

Задания, задачи, тесты сгруппированы по темам по принципу нарастания сложности. Практикум также содержит методические рекомендации для подготовки доклада, составления презентации, написанию аннотаций научных статей.

Практикум составлен для студентов, обучающихся по направлениям подготовки 38.03.02 Менеджмент, 38.03.03 Управление персоналом, 38.03.04 Государственное и муниципальное управление, 38.03.05 Бизнес-информатика.

Одобрено Советом Института экономики и управления ТвГУ (протокол № 1 от 30 августа 2022 г.).

© Смирнова О.В., 2022.

© Тверской государственный университет, 2022.

СОДЕРЖАНИЕ

Раздел 1. Микроэкономика

Тема 1. Предмет и методология микроэкономики.....	4
Тема 2. Механизм функционирования рыночной экономики	7
Тема 3. Теория производства и издержек	13
Тема 4. Поведение фирмы на рынках совершенной и несовершенной конкуренции	19
Тема 5. Рынки факторов производства	28

Раздел 2. Макроэкономика

Тема 6. Измерение результатов экономической деятельности государства	30
Тема 7. Макроэкономическое равновесие.....	35
Тема 8. Деньги. Инфляция.....	36
Тема 9. Денежно-кредитная политика государства.....	40
Тема 10. Бюджетно-налоговая политика государства.....	42
Тема 11. Безработица и социальная политика государства.....	49
Методические рекомендации	53
Список рекомендуемой литературы.....	56

Раздел 1. Микроэкономика
Тема 1. Предмет и методология микроэкономики

Задачи

1. На участке можно вырастить 50 кг картофеля или 120 кг огурцов. Определите:
- а) сколько составляет альтернативная стоимость 1 кг картофеля;
 - б) сколько составляет альтернативная стоимость 1 кг огурцов?

2. В таблице представлены данные о производстве двух товаров в экономике страны:

Варианты производства	Книги, шт.	Компьютеры, шт.	Альтернативные издержки
А	100	0	
В	90	10	
С	75	20	
Д	55	30	
Е	0	40	

Определите:

- а) альтернативные издержки производства компьютеров;
- б) постройте кривую производственных возможностей;
- в) покажите на графике точки М (80 книг и 30 компьютеров) и N (30 книг и 20 компьютеров). Каков экономический смысл данных точек?

3. В таблице представлены данные о производстве двух товаров в экономике страны:

Варианты производства	Автомобили, тыс. шт.	Одежда, тыс. шт.	Альтернативные издержки
А	0	10	
В	1	9	
С	2	7	
Д	3	4	
Е	4	0	

Определите:

- а) альтернативные издержки производства 3-ей единицы автомобилей;
- б) общие издержки на производство 3-х единиц автомобилей.

4. В таблице представлены данные о производстве двух товаров в экономике страны:

Станки, ед.	4	3	2	1	0
Хлеб, ед.	0	5	10	15	20

Определите:

- а) сколько составляют альтернативные издержки производства одного дополнительного станка?
- б) Сколько составляют альтернативные издержки производства одной дополнительной единицы хлеба?

5. В таблице представлены данные о производстве двух товаров в экономике страны:

Варианты производства	A	B	C	D	E	F	G	H
Масло, ед.	7	6	5	4	3	2	1	0
Пушки, шт.	0	10	19	27	34	40	45	49

Определите:

- альтернативные издержки производства одной пушки;
- альтернативные издержки производства дополнительной единицы масла, если экономика находится в точке D.

Определите, верны или неверны следующие утверждения. Ответ поясните.

- Ограниченность ресурсов объясняется безграничностью материальных потребностей людей.
- Некоторые экономические блага имеются в неограниченном количестве.
- Все экономические ресурсы являются экономическими благами, но не все экономические блага являются ресурсами.
- Если в модели производственных возможностей экономика находится за границей производственных возможностей, она недостаточно эффективно использует свои ресурсы.
- Кривая производственных возможностей иллюстрирует ограниченность, альтернативные издержки, альтернативный выбор.
- Точки на кривой производственных возможностей показывают различные комбинации максимальных количеств двух продуктов, которые могут быть получены в условиях полного и эффективного использования имеющихся ресурсов при данном уровне технологий.
- Точки, расположенные над кривой производственных возможностей, достижимы только при увеличении количества экономических ресурсов.
- Экономический рост означает, что увеличивается объем производимых благ и услуг, а граница производственных возможностей экономики сдвигается вправо.
- В эффективной экономике, если она движется вдоль кривой производственных возможностей, альтернативные издержки постоянны.
- Возрастание альтернативных издержек обусловлено невозможностью полной взаимозаменяемости экономических ресурсов и различиями в технологиях.

Тесты

1. Рациональное поведение экономических субъектов означает:

- стремление к получению максимального результата при данных затратах;
- минимизация затрат при данном результате;
- получение полезности от потребляемых благ в рамках своего дохода;
- верны ответы а) и б);
- верны ответы а) и в);
- верны ответы б) и в).

2. Выберите характеристику экономического блага:

- а) способность удовлетворять потребность людей;
- б) редкость;
- в) ценность;
- г) ограниченность;
- д) верно все перечисленное.

3. Нормативная экономика отвечает на вопрос:

- а) что есть в экономической жизни общества?
- б) что производить?
- в) как производить?
- г) что должно быть в экономической жизни общества?

4. Кривая производственных возможностей показывает:

- а) лучшую из возможных комбинаций двух товаров;
- б) точные количества двух товаров, которые экономика планирует производить;
- в) время, когда вступает в действие закон убывающей производительности факторов производства;
- г) альтернативную комбинацию товаров при наличии данного количества ресурсов.

5. Увеличить объем производства одного из благ в рамках модели КПВ:

- а) возможно только при постоянных альтернативных издержках;
- б) можно, если сократить производство другого блага;
- в) можно только на частных предприятиях, а не на государственных;
- г) возможно только в условиях роста цен на одно из благ;
- д) невозможно ни при каких условиях.

6. Сдвиг кривой производственных возможностей влево-вниз может быть вызван:

- а) увеличением количества ресурсов;
- б) снижением степени государственного участия в экономике;
- в) снижением производительности ресурсов;
- г) увеличением количества ресурсов.

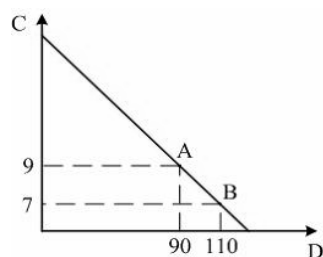
7. Альтернативные издержки строительства нового спортивного комплекса – это:

- а) цена строительства спортивного комплекса в будущем году;
- б) цена других товаров и услуг, от производства которых пришлось отказаться из-за строительства спортивного комплекса;
- в) изменение реальной ставки налога, которая выплачивается из доходов спортивного комплекса;
- г) оплата охраны и другого персонала спортивного комплекса.

8. Альтернативные издержки хранения денег в виде наличности:

- а) определить нельзя, так как деньги не имеют альтернативной стоимости;
- б) равны нулю, так как деньги не являются фактором производства;
- в) растут при увеличении процента по вкладам;
- г) снижаются при увеличении процента по вкладам;
- д) постоянны и равны количеству товаров и услуг, которые можно приобрести на данную сумму.

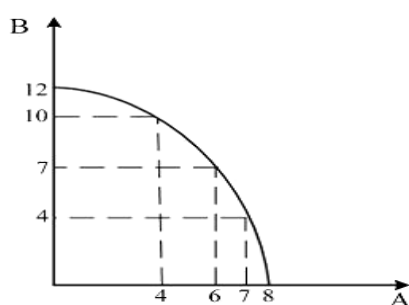
9. На рисунке представлена кривая производственных возможностей экономики:



Сколько составляют альтернативные издержки производства единицы товара С:

- а) 0,1 ед. товара D;
- б) 20 ед. товара D;
- в) 10 ед. товара D;
- г) 90 ед. товара D.

10. На рисунке представлена кривая производственных возможностей экономики:



Сколько составляют альтернативные издержки производства единицы продукции А, если планируется увеличить ее производство с 4 до 6 единиц:

- а) 2 ед. продукции В;
- б) 12 ед. продукции В;
- в) 4 ед. продукции В;
- г) 1,5 ед. продукции В.

Тема 2. Механизм функционирования рыночной экономики

Задачи

1. В маленький город приезжает высококвалифицированный врач для оказания платных медицинских услуг населению. Всего в городе нуждается в услугах данного специалиста 100 человек. Из них 20 человек готовы заплатить за консультацию 2000 руб., 30 человек – 1500 руб., еще 30 человек – 1000 руб., остальные 20 человек – 500 рублей.

Ответьте на следующие вопросы:

- а) постройте график спроса на услуги врача;
- б) какую цену следует установить врачу, чтобы: 1) получить максимальную выручку (доход); 2) максимально удовлетворить спрос населения;
- в) какие факторы могут увеличить потребность и спрос на медицинские услуги?
- г) как изменится спрос на услуги данного врача, если в городе будет открыт собственный медицинский центр? Покажите изменение на графике.

2. В таблице представлен индивидуальный спрос трех покупателей Q_{D1} , Q_{D2} , Q_{D3} . Постройте шкалу рыночного спроса.

Цена, P	Q _{D1}	Q _{D2}	Q _{D3}	Q _{Дрын}
7,5	0	0	0	
7	0	3	1	
6,5	5	7	2	
6	8	11	3	
5,5	11	15	5	
5	14	19	8	
4,5	17	23	13	
4	20	27	21	
3,5	23	31	34	
3	26	35	55	

3. Функция рыночного спроса имеет вид $Q_D = 10 - 4P$. Найдите новую функцию спроса, если вследствие роста доходов потребителей:

- спрос возрос на 20% при каждом возможном значении цены;
- спрос возрос в 2 раза при каждом возможном значении цены;
- спрос возрос на 20 единиц при каждом возможном значении цены.

4. Покажите на графике спроса или предложения влияние следующих факторов:

- рост доходов потребителей привел к увеличению покупок изделий из натуральных мехов;
- повысился налог на продажу спиртных напитков;
- появилась усовершенствованная технология производства пластиковых лыж;
- товар вышел из моды;
- повышение цены платного обучения в университете сократило число студентов в нем;
- повышение цены на сливочное масло вызвало увеличение покупок растительного масла;
- производители хлеба получили субсидии от государства;
- забота о здоровье привела к сокращению потребления сигарет;
- снижение цен на минеральные удобрения увеличивают предложение риса;
- в связи с хорошим урожаем арбузов, число их продавцов на рынке увеличилось вдвое;
- удачная реклама стирального порошка вызвала большой прилив покупателей данного товара на рынок;
- увеличение цен на древесину уменьшило производство мебели.

5. В 1973 г. ОПЕК ввела ограничения на поставки нефти на мировой рынок.

Ответьте на следующие вопросы, в т.ч. используя графики:

- Как это повлияло на цену нефти на мировом рынке?
- Как изменение мировой цены на нефть повлияло на рынок бензина в странах Западной Европы и США?
- Как изменилась ситуация на рынках больших и малолитражных автомобилей с экономным расходом горючего?

г) Как изменилась ситуация на рынках товаров, позволяющих улучшить теплоизоляцию жилых домов?

д) Как изменения на рынках автомобилей и теплоизоляционных материалов впоследствии сказались на рынке бензина и нефтяного топлива?

е) Как это, в свою очередь, повлияло на спрос на нефть?

6. Проанализируйте представленный график. Ответьте на следующие вопросы:

а) Каков экономический смысл имеет пересечение кривых в т. Е?

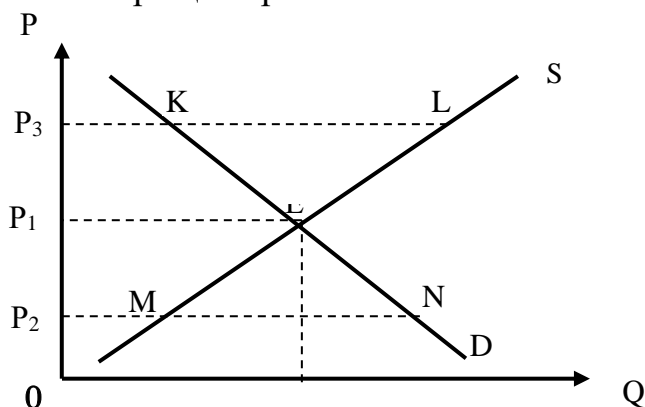
б) Что означает отрезок KL при цене P_3 ?

в) Какова экономическая интерпретация отрезка MN при цене P_2 ?

г) При каких условиях возможно прекращение экономической динамики?

д) Равновесная цена установилась на уровне P_1 . Если (при прочих равных условиях) произойдет рост доходов потребителей, на каком уровне установится новая цена равновесия?

е) Удорожание сырья вызвало сдвиг кривой предложения. На каком уровне установится теперь цена равновесия – выше или ниже цены P_1 на графике?



7. В таблице представлены данные, характеризующие различные ситуации на рынке комплексных витаминных препаратов «Виталайф»:

Цена, у.е.	Объем спроса, млн. банок в год	Объем предложения, млн. банок в год
8	70	10
16	60	30
24	50	50
32	40	70
40	30	90

Ответьте на следующие вопросы:

а) постройте кривые спроса и предложения;

б) найдите равновесную цену и равновесный объем продаж «Виталайф»;

в) если рыночная цена равна 8 у.е. за банку – что характерно для данного рынка – дефицит или избыток? Каков его объем?

г) если рыночная цена равна 32 у.е. за банку – что характерно для данного рынка – дефицит или избыток? Каков его объем?

д) рост потребительских расходов повысил потребление комплексных витаминов на 15 млн. банок при каждом уровне цен. Каковы будут равновесная цена и равновесный объем производства?

8. Функция спроса на данный имеет вид $Q_D = 4 - P$, функция предложения данного товара $Q_S = 4P - 6$. **Определите:**

- 1) равновесную цену и равновесный объем продаж;
- 2) что будет характерно для данного рынка: избыток или дефицит, и каков его объем, если государство установит фиксированную цену на данный товар в размере:
 - а) 3 у.е. за единицу товара;
 - б) 1,5 у.е. за единицу товара.
- 3) реальный объем продаж в состоянии равновесия и при фиксированных ценах. В каком из указанных случаев объем покупок будет наибольшим?

9. Функция спроса на данный товар имеет вид: $Q_D = 3000 - 2P$, функция предложения данного товара: $Q_S = 3P - 500$. **Определите:**

- а) равновесную цену и равновесный объем продаж данного товара;
- б) что будет характерно для данного рынка: избыток или дефицит, и каков его объем, если цена на рынке сложится на уровне: а) 500 ден. единиц; б) 800 ден. единиц.

10. Кривая рыночного спроса на учебники описывается уравнением: $Q_D = 300 - 5P$. Предложение учебников задано выражением: $Q_S = 11P - 180$ (спрос и предложение – в тыс. экземпляров, цена – в руб.). **Определите:**

- а) равновесную цену и равновесный объем продаж учебников;
- б) новую равновесную цену и равновесный объем продаж, если величина спроса при любом уровне цены увеличится на 80 тыс. экземпляров.
- в) насколько изменятся рыночная цена и объем продаж в абсолютном и относительном выражении?

11. Предприятие приобрело новую технологию, благодаря чему предложение увеличилось на 15 единиц при каждом уровне цен. Функция спроса имеет вид: $Q_D = 100 - P$, функция предложения: $Q_S = 2P - 50$. **Определите** равновесную цену и равновесный объем продаж: а) до технического перевооружения; б) после технического перевооружения.

12. Функция спроса на данный товар имеет вид: $Q_D = 15 - 3P$, функция предложения данного товара $Q_S = 2P - 5$. На данный товар предоставляется субсидия из бюджета государства в размере 2 денежные единицы. **Определите:**

- а) излишек покупателя и излишек продавца до и после введения дотации;
- б) общую сумму расходов бюджета на дотирование товара.

13. Функция спроса на данный товар имеет вид: $Q_D = 360 - 3P$, функция предложения данного товара $Q_S = 3P - 60$. Государство устанавливает налог $t=10$ руб. на каждую единицу продаж. **Определите** равновесную цену и равновесный объем продаж:

- а) до налогообложения;
- б) после налогообложения

14. При цене 10 руб. величина спроса на товар составляет 30 ед., а при цене 15 руб. – 20 ед. **Определите** коэффициент эластичности спроса по цене.

15. Функция спроса на данный товар имеет вид: $Q_D = 50 - 2P$. **Определите** дуговую эластичность спроса при снижении цены с 20 до 19 рублей.

16. При цене 400 руб. было продано 250 штук товара. После повышения цены на 100 руб. объем продаж снизился до 200 штук. **Определите** коэффициент эластичности спроса на данный товар. По какой формуле необходимо рассчитывать коэффициент ценовой эластичности спроса в данном случае?

17. При цене 30 руб. эластичность спроса на него равна $(- 2)$. После повышения цены до 33 руб. объем рыночного спроса на товар составил 1200 единиц. **Определите**, каков был первоначальный объем рыночного спроса?

18. Цена выросла на 4 %, а величина спроса снизилась на 8 %. **Определите** точечную и дуговую эластичность спроса по цене.

19. Рост доходов потребителей на 3% привел к снижению величины спроса на товар на 6%? **Определите** эластичность спроса по доходу. К какому типу относится данный товар?

20. Доходы потребителей снизились в 1,5 раза, что привело к снижению величины спроса на этот товар на 33%. **Определите** коэффициент эластичности спроса по доходу. К какому типу относится данный товар?

21. Доход потребителя увеличился с 500 до 650 ден. ед., что привело к росту спроса на товар с 70 до 84 единиц. **Определите** коэффициент эластичности спроса по доходу. К какому типу относится данный товар?

22. При цене товара А, равной 18 тыс. руб., объем спроса на товар Б составит 300 ед., а при цене товара А, равной 20 тыс. руб., объем спроса на товар Б снизится до 280 ед. **Определите**, являются ли товары взаимозаменяемыми или взаимодополняемыми?

23. Эластичность спроса на товар по цене составляет $- 1,6$, а по доходу 0,8. **Определите**, насколько изменится спрос, если цена снизится на 4%, а доход увеличится на 5%.

Определите, верны или неверны следующие утверждения. Ответ поясните.

1. Кривая спроса показывает, что при снижении цены растет величина (объем) спроса.

2. Рост потребительских доходов вызывает увеличение спроса на все товары.

3. Если одновременно вырастут предложение товара и доходы потребителей, то цена на него может не измениться.

4. Установление на рынке товара А максимальной цены на уровне ниже существующей точки равновесия приведет к тому, что объем продаж товара А уменьшится.

5. Рост спроса на данный товар может быть вызван снижением цены товара-заменителя.

6. Товар Гиффена – это товар, спрос на который снижается с ростом дохода потребителя.

7. Спрос является эластичным по цене, если относительное изменение цены больше, чем относительное изменение величины спроса.

8. Кривая абсолютно неэластичного предложения на графике имеет вид прямой вертикальной линии.

9. Линейная функция спроса с отрицательным наклоном является неэластичной выше средней точки и эластичной ниже средней точки.

10. Если коэффициент перекрестной эластичности спроса $E_{XY} > 0$, то товары X и Y являются субститутами.

Тесты

1. Изменение величины предложения выражается в:

- а) смещении кривой предложения;
- б) перемещении по кривой предложения;
- в) изменении траектории кривой предложения;
- г) изменении угла наклона кривой предложения.

2. Ценой спроса называется:

- а) максимально низкая цена, за которую покупатель может приобрести товар;
- б) предельно высокая цена, по которой продавец продает своей товар покупателю;
- в) предельно низкая цена, по которой продавец захочет продать свой товар покупателю;
- г) максимально высокая цена, за которую покупатель захочет приобрести товар.

3. Если потребители ожидают повышения цены на данный товар, то на рынке этого товара:

- а) уменьшится равновесная цена при увеличении равновесного количества;
- б) уменьшится и равновесная цена, и равновесное количество;
- в) равновесная цена повысится при сокращении равновесного количества;
- г) произойдет увеличение и равновесной цены, и равновесного количества;
- д) нет правильного ответа.

4. Усовершенствование технологии производства товара (при прочих равных условиях) приведет к:

- а) росту равновесной цены и росту равновесного объема продаж;
- б) росту равновесной цены и снижению равновесного объема продаж;
- в) снижению равновесной цены и росту равновесного объема продаж;
- г) изменению объема продаж, но не повлияет на равновесную цену;
- д) изменению равновесной цены, но не повлияет на объем продаж.

5. Что из перечисленного ниже НЕ приведет к увеличению спроса на товар (при прочих равных условиях):

- а) рост предпочтения данного товара;
- б) уменьшение цены товара - субститута;
- в) уменьшение цены товара - комплимента;
- г) увеличение дохода потребителя.

6. При росте числа производителей товара точка рыночного равновесия сместится:

- а) вправо-вниз по кривой спроса;
- б) влево-вверх по кривой спроса;
- в) вправо-вверх по кривой предложения;
- г) влево-вниз по кривой предложения.

7. Товар А является нормальным, если:

- а) рост цены товара - комплимента ведет к снижению спроса на товар А;
- б) рост дохода потребителя обуславливает увеличение спроса на товар А;
- в) рост цены товара - заменителя является причиной увеличения спроса на товар А;
- г) соответствует требованиям закона спроса;
- д) доход и спрос на товар А находятся в обратной зависимости.

8. Если спрос на товар неэластичный, то 5%-ное снижение его цены приведет к следующим изменениям спроса:

- а) спрос увеличится более чем на 5%;
- б) спрос увеличится на 5%;
- в) спрос увеличится менее чем на 5%;
- г) спрос уменьшится менее чем на 5%.

9. Если повышение цены на товар Х не влияет на спрос на товар Y, то это означает, что:

- а) перекрестная эластичность спроса на товар Y по цене товара X положительна;
- б) товары X и Y являются дополняющими друг друга в потреблении;
- в) спрос на товар Y обладает единичной эластичностью по цене товара Y;
- г) перекрестная эластичность спроса на товар Y по цене товара X является отрицательной величиной;
- д) перекрестная эластичность спроса на товар Y по цене товара X равна нулю.

10. Если кривая предложения имеет вид горизонтальной линии, то предложение:

- а) эластично;
- б) абсолютно эластично;
- в) абсолютно неэластично;
- г) неэластично.

Тема 3. Теория производства и издержек

Задачи

1. В таблице представлена зависимость совокупного продукта от затрат труда. **Рассчитайте** предельный и средний продукты труда. Постройте их графики.

Затраты труда	Совокупный продукт, ТР
1	2
2	6
3	12
4	18
5	23
6	27
7	30
8	32
9	33
10	34

2. В таблице представлены объем фактора производства, используемого фирмой и объем выпускаемой продукции.

Объем фактора производства, ед.	1	2	3	4	5	6	7
Объем выпускаемой продукции, шт.	10	19	27	34	40	45	49

Рассчитайте: а) предельный и средний продукты фактора производства; б) постройте графики объема продукции, среднего и предельного продуктов, сравните динамику среднего и предельного продукта.

3. **Определите**, какие из перечисленных ниже издержек производства относятся к постоянным издержкам, а какие – к переменным и почему:

- а) амортизация зданий и оборудования;
- б) заработная плата рабочих;
- в) должностной оклад директора завода;
- г) налог на недвижимое имущество фирмы;
- д) расходы на электроэнергию;
- е) обязательные страховые взносы;
- ж) расходы на покупку сырья;
- з) расходы на покупку вспомогательных материалов и инструментов;
- и) упущенный процент на вложенные собственные средства.

4. В краткосрочном периоде фирма производит 500 единиц продукции. Средние переменные издержки составляют 2 \$, средние постоянные издержки – 0,5 \$. **Определите** величину:

- а) средних общих издержек;
- б) постоянных издержек;
- в) переменных издержек;
- г) общих издержек;
- д) постройте кривые постоянных, переменных и общих издержек.

5. **Рассчитайте** величину а) постоянных, б) переменных и в) общих издержек клиники (в краткосрочном периоде) на основе следующих данных: вспомогательные материалы – 5 тыс. у.е.; амортизация (износ): а) медицинского оборудования – 4 тыс. у.е. б) здания клиники – 8 тыс. у.е.; заработная плата медицинского персонала – 4 тыс. у.е.; эксплуатация (амортизация) автомобиля «Газель» - «Скорая помощь» – 2 тыс. у.е.; приобретение медикаментов – 2 тыс. у.е.; оплата электроэнергии, коммунальных платежей – 1 тыс. у.е.; административные расходы – 3 тыс. у.е.

6. Величина постоянных издержек фирмы составляет 45 \$. Используя данные, приведенные в таблице:

Объем производства, шт.	1	2	3	4	5	6
Средние переменные издержки, \$	17	15	14	15	19	29

- а) **определите** средние постоянные, общие, средние общие издержки;
- б) постройте графики издержек.

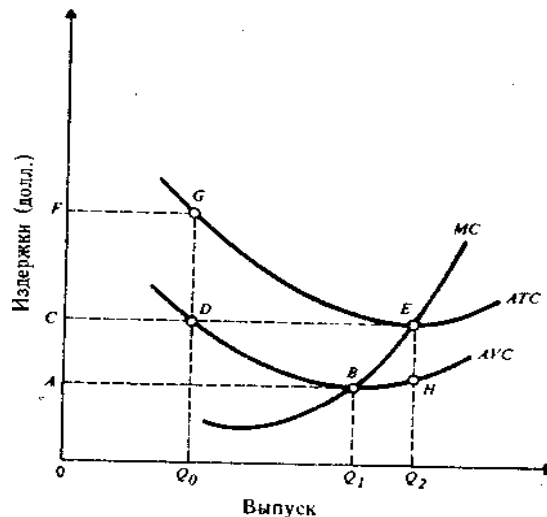
7. Заполните таблицу, характеризующую данные о деятельности фирмы в краткосрочном периоде:

Объем производства	Постоянные издержки	Переменные издержки	Общие издержки	Средние издержки	Цена	Общий доход	Прибыль
0	50				40		
1		50			40		
2		78			40		
3		98			40		
4		112			40		
5		130			40		
6		150			40		
7		172			40		
8		210			40		
9		255			40		

Ответьте на вопросы:

- а) как изменяются с ростом объема производства все виды издержек, общая выручка (доход) и прибыль;
 б) какой объем производства является оптимальным для данной фирмы?

8. На основании данных, представленных на рисунке, **ответьте** на следующие вопросы:



- а) какова величина средних переменных издержек при производстве продукта в объеме Q_2 ;
 б) площади какой фигуры соответствуют общие переменные издержки при производстве продукта в объеме Q_1 ;
 в) какова величина средних общих издержек при производстве продукта в объеме Q_0 ;
 г) площади какой фигуры соответствуют общие переменные издержки при производстве продукта в объеме Q_2 ;
 д) площади какой фигуры соответствуют общие постоянные издержки?

9. Функция общих издержек $TC = Q^2 + 2Q + 5$. Выразите аналитически следующие функции: а) постоянных издержек, б) переменных издержек, в) средних постоянных, г) средних переменных, д) средних общих и е) предельных издержек. Постройте графики издержек.

10. Функция общих издержек имеет вид: $TC = 12Q^2 + 8Q - 16$. Найдите функцию предельных издержек.

11. Функция общих издержек имеет вид: $TC = Q^2 + 6Q - 15$. **Определите:** а) функцию предельных издержек; б) величину предельных издержек десятой единицы продукции.

12. В таблице представлены данные об общих издержках фирмы в долгосрочном периоде:

Объем производства Q, шт./мес.	Издержки, ден.ед.		
	общие	средние	предельные
0	0		
1	32		
2	48		
3	82		
4	140		
5	228		
6	352		

Ответьте на следующие вопросы:

- определите величину долгосрочных средних издержек ATC_L и долгосрочных предельных издержек MC_L ;
- постройте кривые долгосрочных средних издержек ATC_L и долгосрочных предельных издержек MC_L ;
- при каком объеме производства долгосрочные средние издержки ATC_L окажутся минимальными;
- при каком объеме производства долгосрочные предельные издержки MC_L будут равны долгосрочным средним издержкам ATC_L ;
- при каких объемах выпуска продукции фирма получит положительный эффект от увеличения масштаба производства? Отрицательный эффект?
- каким окажется минимальный эффективный масштаб производства в данной фирме?
- предположим, имеется возможность измерить отдачу от масштаба производства в отдельной точке на кривой ATC_L . Какой объем производства показывает точка, в которой ATC_L оказываются минимальными?

13. Объем производства фирмы составляет 40 единиц продукции, постоянные издержки 300 у.е., переменные – 1200 у.е., цена продукции – 50 у.е. **Определите:** а) прибыль фирмы; б) выгодно ли в краткосрочном периоде продолжать производство или закрыть фирму, если в результате инфляции переменные издержки составят 2000 у.е., постоянные – 400 у.е., цена – 55 у.е. Что может предпринять фирма, чтобы улучшить ситуацию?

14. Предприятие изготовило и реализовало 50 тыс. штук товара по цене 6 руб. за штуку. Для производства товаров фирма понесла следующие затраты: оплата сырья – 50 тыс. руб.; оплата коммунальных, транспортных услуг, электроэнергии – 40 тыс. руб.; общая сумма налогов (без учета налогов на прибыль) – 40 тыс. руб.; налог на прибыль – 20%; заработная плата работникам – 80 тыс. руб. **Определите** чистую прибыль фирмы.

15. Предприниматель вложил в новое дело собственный капитал 50 тыс. денежных единиц. Если бы он взял банковский кредит на эту сумму, он должен

был бы заплатить из расчета 12 % годовых. Определите неявные издержки предпринимателя после года деятельности?

16. Бухгалтерская прибыль фирмы составила 300 тыс. руб., экономическая прибыль – 100 тыс. руб., общий доход составил 800 тыс. руб. Определите явные и неявные издержки фирмы.

Определите, верны или неверны следующие утверждения. Ответ поясните.

1. Краткосрочный и долгосрочный периоды различаются общей продолжительностью выпуска конкретного вида продукции.

2. Переменные издержки в краткосрочном периоде непосредственно не зависят от объёма производства фирмы.

3. Средние постоянные издержки возрастают с ростом объема производства фирмы.

4. Средние общие издержки фирмы в краткосрочном периоде представляют собой сумму средних постоянных и средних переменных издержек.

5.

6. Кривая предельных издержек пересекает кривую средних общих издержек в точке ее минимума.

7. Фирмы, несущие убытки, должны прекращать производство продукции.

8. Нормальная прибыль включает неявные издержки.

9. Величина экономических издержек больше бухгалтерских на величину неявных издержек.

10. Разница между выручкой и экономическими издержками равна экономической прибыли, которая по своей величине может быть больше бухгалтерской прибыли.

Тесты

1. В микроэкономическом анализе под производством понимается:

- а) процесс преобразования производственных ресурсов в блага;
- б) процесс создания материальных благ;
- в) процесс, посредством которого решается проблема редкости благ;
- г) процесс создания благ, отвечающих требованиям рыночного спроса;
- д) процесс создания благ, отвечающих максимизации полезности потребителей.

2. Закон убывающей предельной производительности состоит в том, что:

- а) со временем производительность земли падает;
- б) все ресурсы привлекаются к производству в порядке убывания их производительности;
- в) убывает предельный продукт переменного ресурса при постоянных затратах прочих факторов;
- г) увеличивается предельный продукт переменного фактора, а общий снижается с ростом объема выпуска.

3. При каких условиях действует закон убывающей предельной производительности:

- а) при пропорциональном росте всех ресурсов;

- б) при условии, что запас всех ресурсов производителя неограничен в краткосрочном периоде;
- в) при условии, что не меняются затраты хотя бы одного ресурса;
- г) при неограниченности трудовых ресурсов.

4. Какая из формул правильно отражает величину среднего продукта:

- а) $AP = TP / Q$;
- б) $MP = TP / K$;
- в) $TP = Q * K$;
- г) $AP = Q / TP$.

5. Краткосрочный период – это:

- а) отрезок времени, в течение которого все факторы производства являются постоянными;
- б) отрезок времени, в течение которого все факторы производства являются переменными;
- в) отрезок времени, в течение которого одни факторы производства являются постоянными, а другие переменными;
- г) отрезок времени, не превышающий 1 год.

6. Какие из следующих утверждений относятся к характеристике долгосрочного периода деятельности фирмы:

- а) это период, в течение которого не изменяется объем применения некоторых факторов производства;
- б) в этом периоде переменные издержки растут быстрее, чем постоянные;
- в) в этом периоде издержки являются переменными;
- г) период, в течение которого изменяется объем применения всех факторов производства;
- д) верны ответы в) и г);
- е) верны ответы б) и в).

7. Средние постоянные издержки можно определить следующим образом:

- а) как разность между общими и переменными издержками;
- б) как отношение величины переменных издержек к выпуску;
- в) как разность между средними общими и средними переменными издержками;
- г) как разность между предельными и переменными издержками;
- д) как отношение общих издержек к выпуску.

8. Если средние переменные издержки сокращаются по мере роста объема производства, то:

- а) предельные издержки также должны сокращаться;
- б) общие постоянные издержки также должны сокращаться;
- в) общие издержки также должны сокращаться;
- г) средние общие издержки должны быть ниже, чем средние переменные издержки;
- д) предельные издержки должны быть ниже, чем средние переменные издержки.

9. При снижении налога на прибыль, то кривые:

- а) AFC и AVC сдвинутся вниз;
- б) AVC и ATC сдвинутся вниз;
- в) AVC и ATC сдвинутся вверх;

г) AVC и MC сдвинутся вверх.

10. Выберите верное утверждение:

- а) бухгалтерская прибыль – неявные издержки = экономическая прибыль;
- б) экономическая прибыль – бухгалтерская прибыль = явные издержки;
- в) экономическая прибыль – неявные издержки = бухгалтерская прибыль;
- г) явные издержки + неявные издержки = бухгалтерские издержки.

Тема 4. Поведение фирмы на рынках совершенной и несовершенной конкуренции

**Поведение фирмы на рынке совершенной
Задачи**

1. Фирма на рынке совершенной конкуренции имеет следующие показатели: объем производства 20 тыс. единиц продукции в год, средние переменные издержки 1750 рублей, средние издержки производства 2150 рублей, рыночная цена единицы продукции составляет 2500 рублей. **Определите** величину прибыли фирмы.

2. Фирма на рынке совершенной конкуренции имеет следующие показатели: оптимальный выпуск 12 единиц продукции, средние общие издержки производства при оптимальном выпуске равны 80 рублей, средние переменные издержки при том же объеме выпуска равны 50 рублей. Рыночная цена выпускаемой продукции равна 70 рублей. **Определите:** а) Какое решение в краткосрочном периоде должна принять фирма на рынке совершенной конкуренции? б) Дайте графический анализ ситуации.

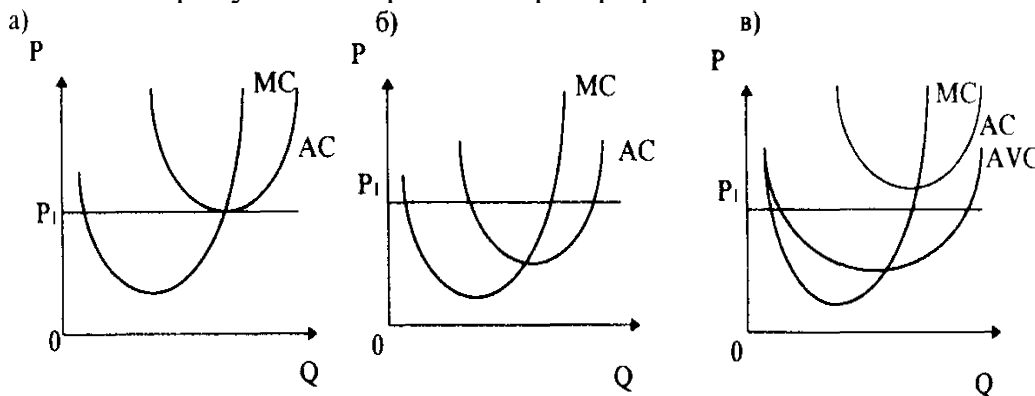
3. В таблице приведены данные фирмы, работающей на рынке совершенной конкуренции:

Объем производства, шт.	0	1	2	3	4	5
Общие издержки, ден.ед.	10	12	16	22	30	40

Определите:

- а) Какой объем производства выберет фирма, если рыночная цена составит: а) 3 ден.ед.; б) 5 ден. ед.; в) 7 ден. ед.; г) 9 ден. ед.?
- б) Какую прибыль получит фирма при каждом из указанных выше уровне цен?

4. На рисунке изображены три графика.



Проанализировав каждый из графиков, **определите:**

- а) объем производства, максимизирующий прибыль или минимизирующий убытки;
- б) величину прибыли или убытков и покажите это на графике;

в) какой вид прибыли имеет фирма;

г) дайте рекомендации о дальнейшем поведении фирмы на рынке в краткосрочном периоде.

5. Издержки фирмы, работающей в условиях совершенной конкуренции, характеризуются следующей функцией: $TC = 2Q^3 - 8Q^2 + 12Q$. Рыночная цена установилась на уровне 44 руб. за изделие. Определите размер прибыли, получаемой фирмой в краткосрочном периоде.

6. Общие издержки конкурентной фирмы заданы функцией: $TC = Q^2 - 16Q + 74$. Рыночная цена составляет 20 ден.ед. **Определите:**

а) объем выпуска, максимизирующий прибыль;

б) размер прибыли фирмы.

Определите, верны или неверны следующие утверждения. Ответ поясните.

1. Если рыночная цена на продукцию фирмы на рынке совершенной конкуренции постоянна, то увеличение объема выпуска не повлияет на величину прибыли фирмы.

2. Если кривая общего дохода на графике лежит ниже кривой общих издержек, то фирма будет получать убытки.

3. Кривая спроса на продукцию фирмы на рынке совершенной конкуренции имеет отрицательный наклон.

4. Кривая рыночного спроса на рынке совершенной конкуренции имеет отрицательный наклон.

5. Для фирмы на рынке совершенной конкуренции цена равна предельному доходу.

6. Фирмы на рынке совершенной конкуренции получают нулевую экономическую прибыль в долгосрочном периоде.

7. Фирмы на рынке совершенной конкуренции в долгосрочном периоде выбирают объем производства, при котором цена равна долгосрочным минимальным средним издержкам.

8. Если фирма стремится максимизировать прибыль (или минимизировать убытки), то она должна повысить цену.

Тесты

Выберите единственный правильный ответ

1. Какой тип рынка характеризуется множеством покупателей и продавцов, однородностью продукции и неспособностью отдельного продавца влиять на цену своей продукции:

а) монополия;

б) монополия;

в) монополистическая конкуренция;

г) совершенная конкуренция;

д) олигополия.

2. Если фирма, работающая в условиях совершенной конкуренции, решает уйти с рынка в краткосрочном периоде, то можно сделать вывод, что цена меньше:

- а) общих затрат на производство товара;
- б) переменных затрат на производство товара;
- в) предельных затрат на производство товара;
- г) средних переменных затрат на производство товара.

3. В краткосрочном периоде фирма на рынке совершенной конкуренции прекратит производство при условии, что:

- а) предельные издержки выше цены продукта для данного выпуска;
- б) цена продукта меньше средних затрат для данного выпуска;
- в) цена продукта меньше средних переменных затрат для данного выпуска;
- г) цена продукта меньше минимума средних переменных затрат;
- д) цена продукта ниже предельной выручки.

4. Экономическая прибыль фирмы в условиях совершенной конкуренции, в краткосрочном периоде:

- а) всегда равна нулю;
- б) положительна, если предельная выручка от продаж превышает предельные затраты на производство;
- в) равна нормальной прибыли;
- г) уменьшается при уменьшении количества фирм в отрасли;
- д) может быть положительной, отрицательной или нулевой.

5. Фирма на рынке совершенной конкуренции будет находиться в состоянии безубыточности в краткосрочном периоде при условии:

- а) $P = AC, P < AVC$;
- б) $MR = P, P > AC$;
- в) $MR = MC, P > AC$;
- г) $P = MC, P > AVC$;
- д) $P = AC, AR = MC$.

6. Кривая предложения фирмы в условиях совершенной конкуренции в краткосрочном периоде совпадает с участком кривой:

- а) средних переменных издержек, лежащим выше кривой предельных издержек;
- б) средних издержек, лежащим выше кривой предельных издержек;
- в) предельных издержек, лежащим выше кривой средних переменных издержек;
- г) предельных издержек, лежащим выше кривой средних издержек;
- д) предельных издержек, лежащим выше уровня рыночной цены.

7. В долгосрочном периоде на рынке совершенной конкуренции:

- а) прибыль фирмы равна нулю, если нет барьеров входа на рынок;
- б) прибыль фирмы определяется уровнем долгосрочных средних издержек;
- в) прибыль фирмы всегда равна нулю;
- г) предложение фирмы – возрастающая функция, начинающаяся с минимума предельных издержек.

8. Кривая предложения фирмы в условиях совершенной конкуренции в долгосрочном периоде совпадает с участком кривой:

- а) средних долгосрочных переменных издержек, лежащим выше кривой долгосрочных предельных издержек;
- б) долгосрочных средних издержек, лежащим выше кривой долгосрочных предельных издержек;
- в) предельных издержек, лежащим выше кривой средних переменных издержек;
- г) долгосрочных предельных издержек, лежащим выше кривой долгосрочных средних издержек;
- д) долгосрочных предельных издержек, лежащим ниже кривой долгосрочных средних издержек.

Поведение фирмы на рынке чистой монополии Задачи

1. На рисунке представлен график дохода и издержек фирмы-монополиста.



Определите:

- а) объем производства, при котором фирма-монополист максимизирует прибыль;
- б) цену на продукцию монополии;
- в) средние общие издержки;
- г) величину прибыли фирмы-монополиста;

2. В таблице представлены данные о деятельности фирмы-монополиста.

Объем производства (Q), шт	Цена (P), руб.	Общие издержки (TC), руб.	Общий доход (TR)	Прибыль (Pr), руб.	Предельные издержки (MC), руб.	Предельный доход (MR), руб.
1	4000	1500				
2	3000	2500				
3	2500	3000				
4	2000	5000				
5	1500	8500				

Заполните таблицу. Определите, какой объем производства максимизирует прибыль фирмы в краткосрочном периоде.

3. Функция спроса на продукцию фирмы-монополиста имеет вид: $P = 30 - 0,2Q$, функция общих издержек $TC = 100 + 15Q$. Определите объем производства и монопольную цену, при которой фирма максимизирует прибыль.

4. Функция спроса на продукцию монополиста имеет вид: $Q_D = 12 - P$, функция общих издержек $TC = 6 + 6Q + Q^2$. **Определите** монопольную цену и максимальную прибыль фирмы-монополиста.

5. Функция общих затрат фирмы-монополиста имеет вид: $TC = 4700 + 42Q + Q^2$. Спрос на продукцию описывается функцией $Q_D = 180 - 0,5P$. **Определите** максимальную прибыль фирмы-монополиста.

6. На отраслевом рынке действуют 14 фирм. Доля фирмы 1 составляет 15%, фирмы 2 – 10%, фирм 3, 4, 5, 6 – по 8%, фирм 7, 8, 9, 10, 11 – по 6%, фирм – 12, 13 – по 5%, фирмы 14 – 3%. **Определите:**

а) индекс Герфиндаля-Хиршмана; б) если фирмы 2 и 3 решат объединиться, должно ли государство запретить им объединиться? Слияние разрешается, если индекс не превышает 1900.

7. На двух отраслевых рынках, А и В, действуют по 6 фирм. На рынке А доля фирм 1, 2 и 3 – по 17%, фирмы 4 – 21%, фирм 5 и 6 – 14%. Для рынка Б доля фирмы 1 – 27%, фирмы 2 – 17%, фирм 3 и 4 – по 21%, фирм 5 и 6 – по 7%. **Определите:** а) индекс концентрации; б) индекс Герфиндаля-Хиршмана. Какой из отраслевых рынков является более концентрированным? Сделайте вывод по задаче.

8. Объемы выпуска фирм в отрасли равны соответственно 20, 80, 90, 40, 60, 30 единиц. **Определите:** а) индекс концентрации; б) индекс Герфиндаля-Хиршмана. Сделайте вывод по задаче.

Определите, верны или неверны следующие утверждения. Ответ поясните.

1. Фирма-монополист всегда выбирает объём производства, который соответствует неэластичному участку кривой спроса.

2. Фирма-монополист получает сверхприбыль благодаря большей эффективности по сравнению с отраслью совершенной конкуренции.

3. Фирма-монополист может увеличивать общую прибыль, продавая свою продукцию по разным ценам на разных рынках.

4. Фирма-монополист и фирма на рынке совершенной конкуренции максимизируют прибыль, выбирая объем производства, при котором $MC = P$.

5. Фирма-монополист будет производить и продавать дополнительные единицы продукции, если $MR > MC$.

6. Для фирмы-монополиста средний доход отличается от предельного.

7. Предельный доход монополиста выше цены.

8. Предельный доход фирмы-монополиста снижается при увеличении объема производства.

Тесты

1. Рынок чистой монополии НЕ отвечает следующему признаку:

- а) фирма обладает полным контролем над ценой;
- б) в отрасли функционирует только одна фирма;
- в) кривая спроса на продукт фирмы имеет вид горизонтальной линии;
- г) доступ в отрасль прочих фирм блокирован.

2. Рыночная власть может возникнуть или усилиться вследствие:

- а) права исключительного доступа к ресурсам;

- б) поглощения фирмой своего основного конкурента;
- в) приверженности товарной марке, возникающей у группы покупателей;
- г) заключения картельного соглашения между фирмами;
- д) верно все перечисленное.

3. Фирма-монополист:

- а) выбирает комбинацию цены и объема выпуска, которая дает максимум прибыли при данной кривой рыночного спроса;
- б) может продать любой объем продукции;
- в) может установить любую цену на свой продукт;
- г) максимизирует прибыль при условии цена равна предельным издержкам ($P = MC$).

4. Фирма-монополист стремится:

- а) устанавливать цену в соответствии с неэластичным участком кривой спроса;
- б) производить продукции больше, а цену устанавливать выше, чем отрасль в условиях совершенной конкуренции;
- в) минимизировать предельные издержки;
- г) производить продукции меньше, а цены устанавливать выше, чем отрасль в условиях совершенной конкуренции.

5. Фирма-монополист, максимизирующая прибыль, будет снижать цену на продукцию в случае, если:

- а) затраты на рекламу не увеличиваются;
- б) средние издержки падают;
- в) предельный доход равен переменным издержкам;
- г) предельный доход больше предельных издержек.

6. Ценовая дискриминация – это:

- а) перекладывание налогов на покупателей;
- б) различия в зарплате по признаку пола;
- в) повышение цены на товары более высокого качества;
- г) продажу одной и той же продукции по разным ценам разным покупателям.

7. Тип рыночной структуры, при которой существует единственный покупатель определенного товара – это:

- а) монополия;
- б) олигополия;
- в) монополия;
- г) олигополия.

8. Примерами естественной монополии являются любые компании, за исключением:

- а) городского метрополитена;
- б) железной дороги;
- в) газопровода;
- г) сотового оператора МТС;
- д) линий электропередач.

9. Группа фирм, осуществляющих раздел отраслевого рынка и совместно принимающих решения о ценах и объеме производства – это:

- а) олигополия;

- б) трест;
- в) картель;
- г) корпорация.

10. Организационная форма монополий, предусматривающая объединение предприятий для совместной продажи продукции и закупки сырья – это:

- а) финансово-промышленная группа;
- б) трест;
- в) синдикат;
- г) картелем.

11. Если индекс Герфиндаля-Хиршмана (НИ) < 1000, то рынок характеризуется:

- а) высоким уровнем монополизации;
- б) низким уровнем монополизации (конкурентным);
- в) средним уровнем монополизации;
- г) не может быть меньше 1000.

12. Максимальное теоретическое значение индекса Герфиндаля-Хиршмана составляет:

- а) 1000;
- б) 10000;
- в) 1800;
- г) 100.

13. В каких пределах находится величина индекса Лернера:

- а) 0;
- б) 1;
- в) минус 1;
- г) от 0 до 1.

14. Если индекс Лернера равен нулю, это означает, что имеет место:

- а) монополия;
- б) олигополия;
- в) совершенная конкуренция;
- г) не может быть равен нулю.

Поведение фирмы на рынке олигополии и монополистической конкуренции

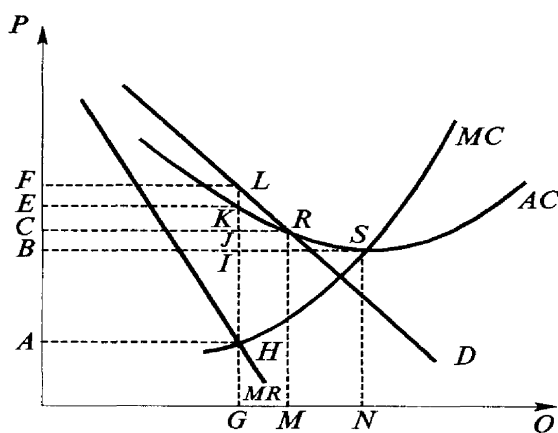
Задачи

1. Функция спроса фирмы на рынке олигополии имеет вид: $P = 420 - 5Q$ (P – цена, ден. ед., Q – объем выпуска, ед.). Объем выпуска составляет 15 единиц. **Определите** величину дохода фирмы-олигополиста.

2. На рисунке представлена деятельность фирмы на рынке монополистической конкуренции. **Ответьте на следующие вопросы:**

- а) при каком объеме производства фирма максимизирует свою прибыль;
- б) по какой цене фирма будет продавать данный объем продукции;
- в) будет ли фирма получать в этой ситуации экономическую прибыль. Если да, то какова ее величина;

- г) в каком временном интервале функционирует фирма: долгосрочном или краткосрочном? Ответ поясните;
- д) как может измениться ситуация в другом временном интервале (т.е. в том, который не был выбран в предыдущем пункте).



3. Фирма в условиях монополистической конкуренции имеет функцию общих издержек $0,5Q^3 - 8Q^2 + 56Q$, функция спроса на ее продукцию имеет вид: $P = 38 - 2Q$. **Определите**, при какой цене и каком объеме производства фирма окажется в состоянии долгосрочного равновесия?

Определите, верны или неверны следующие утверждения. Ответ поясните.

1. Если фирма на рынке олигополии повысит или снизит цену или объем производства, то это окажет влияние на продажи и прибыль фирм конкурентов.
2. На рынке олигополии цены менее устойчивы, чем на рынке совершенной конкуренции.
3. На рынке монополистической конкуренции не достигается эффективное использование ресурсов.
4. На рынках олигополии и монополистической конкуренции объемы выпуска ниже, а цены выше, чем на рынке совершенной конкуренции.
5. В условия монополистической конкуренции фирма всегда получает экономическую прибыль.
6. Модель «ломанной» кривой спроса на рынке олигополии объясняет, почему олигополист не будет изменять цены и объем выпуска при небольших или средних изменениях в издержках.

Тесты

1. Выберите характеристику рынка олигополии

- а) эластичная кривая спроса на продукт;
- б) доминирование в отрасли нескольких крупных фирм;
- в) отсутствие барьеров для вхождения в отрасль;
- г) незначительные объемы производства каждой фирмы в отрасли.

2. Выберите отличительный признак олигополии:

- а) вход на рынок ограничен значительными барьерами;
- б) большое количество конкурирующих фирм с однородным товаром;
- в) большое количество конкурирующих фирм с дифференцированным товаром;
- г) свободный приток в отрасль новых капиталов.

3. На рынке олигополии:

- а) много фирм производят однородный продукт;
- б) немного фирм производят дифференцированный продукт;
- в) несколько покупателей дифференцированного продукта;
- г) много фирм производят однородный продукт.

4. Какой из перечисленных признаков принципиально отличает олигополию от других типов рыночных структур:

- а) свобода вступления в отрасль и выхода из отрасли;
- б) отсутствие близких заменителей у производимого товара;
- в) стратегическое поведение фирм;
- г) использование правила $MR = MC$ для определения оптимального объема выпуска;
- д) дифференциация продукта.

5. Первым экономистом, создавшим модель олигополии, был:

- а) А. Маршалл;
- б) О. Курно;
- в) В. Парето;
- г) К. Маркс.

6. В модели рынка монополистической конкуренции фирмы:

- а) согласовывают свои действия;
- б) не могут влиять на цену продукции;
- в) обладают полной информацией о рыночных условиях;
- г) выпускают дифференцированную продукцию.

7. Назовите отличительную черту рынка монополистической конкуренции:

- а) наличие на рынке дифференцированного продукта;
- б) присутствие на рынке большого множества фирм;
- в) отсутствие влияния отдельной фирмы на объем отраслевого предложения;
- г) отсутствие барьеров для притока других капиталов.

8. Назовите общую черту рынков совершенной и монополистической конкуренции:

- а) фирма сталкивается с горизонтальной кривой спроса на свой продукт;
- б) выпускаются однородные товары;
- в) действуют множество продавцов и покупателей;
- г) производятся дифференцированные продукты.

9. Какой из перечисленных признаков характеризует и олигополию, и рынок монополистической конкуренции:

- а) отсутствуют барьеры входа на рынок;
- б) действует незначительное число продавцов;
- в) фирма обладает рыночной властью;
- г) стратегическое поведение фирм;
- д) нет верного ответа.

10. Фирма на рынке монополистической конкуренции имеет тем большую вероятность получения экономической прибыли (при прочих равных условиях), чем:

- а) больше ее продукция схожа с продукцией конкурентов;
- б) более эластичен спрос на ее продукцию;
- в) более интенсивно фирмы выходят на рынок;
- г) круче наклон кривой спроса на ее продукцию;
- д) интенсивнее она использует рекламу.

Тема 5. Рынки факторов производства

Задачи

1. Рыночный спрос на труд описывается формулой $D_L = 50 - W$, где D_L — объем используемого труда в тысячах человеко-дней, W — дневная ставка заработной платы. Рыночное предложение труда описывается формулой $S_L = 2W - 25$. **Определите** объем безработицы при установлении государством минимальной ставки заработной платы в 30 условных единиц.

2. Рыночный спрос на труд описывается формулой $D_L = 100 - 2W$, а рыночное предложение труда: $S_L = 40 + 4W$, где W — дневная ставка заработной платы, \$. **Определите:**

- а) равновесную заработную плату и количество работников, которое будет нанято на работу при данной цене на труд;
- б) если государство устанавливает минимальную ставку заработной платы на уровне 15 \$ в день, каковы будут последствия такого решения в качественном и количественном выражении?

3. Функция спроса на труд имеет вид $D_L = 80 - w$, где D_L — величина спроса на труд, а w — ставка заработной платы. Предложение труда задано функцией $S_L = 20 + 3w$, где S_L — величина предложения труда. **Определите**, при какой минимальной ставке заработной платы (w) на рынке труда будет иметь место избыток рабочей силы, равный 20?

4. Площадь свободных земельных участков составляет 120 га. Спрос на землю описывается уравнением $Q = 180 - 3R$, где Q — площадь используемой земли в гектарах, R — ставка ренты в тыс. рублей за гектар. Ставка банковского процента составляет 10 % годовых. **Определите** равновесную ставку ренты и цену одного гектара земли.

5. Земельный участок стоит 250 тыс. рублей при ставке банковского процента равной 10 % и ежегодном темпе инфляции в 5 %. **Определите**, как изменится цена этого участка (при прочих равных условиях), если ставка банковского процента возрастет до 15 %, а ежегодный темп инфляции — до 10 %.

6. Номинальная процентная ставка составляет 10%, а темп инфляции составляет 4% в год. **Определите** реальную процентную ставку.

Определите, верны или неверны следующие утверждения. Ответ поясните.

1. Спрос на факторы производства является производным от спроса на готовую продукцию.

2. Спрос на товары является производным от спроса на труд для их производства.

3. Спрос фирмы на труд в конкурентной отрасли задается кривой предельного продукта труда в денежном выражении.

4. Кривая индивидуального предложения труда всегда имеет положительный наклон: чем выше оплата труда, тем больше величина предложения.

5. Реальная ставка процента может быть отрицательной.

6. Реальная процентная ставка плюс рост цен, выраженный в процентах, составляет номинальную процентную ставку.

7. Фирма будет осуществлять инвестиции в том случае, если ожидаемая норма прибыли будет больше, чем процентная ставка.

8. Чем ниже процентная ставка, тем больше спрос на деньги.

9. Величина земельной ренты уменьшится, если кривая спроса на землю сдвинется вправо.

10. Различные размеры земельной ренты отражают различия в предельной производительности земельных участков.

Тесты

1. Предложение земли:

- а) абсолютно неэластично;
- б) единично эластично;
- в) абсолютно эластично;
- г) эластично;
- д) неэластично.

2. Земельная рента будет расти при прочих равных условиях, если:

- а) растёт спрос на землю;
- б) падает спрос на землю;
- в) снижается цена земли;
- г) предложение земли растёт.

3. Рост процентной ставки приведет к:

- а) росту спроса на заемные средства;
- б) росту объема предложения заемных средств;
- в) снижению предложения заемных средств;
- г) росту объема спроса на заемные средства.

4. При данном спросе на инвестиции их величина:

- а) будет расти при увеличении процентной ставки;
- б) может либо расти, либо сокращаться при росте процентной ставки;
- в) будет сокращаться, если будет расти процентная ставка;
- г) будет сокращаться, при снижении процентной ставки;
- д) не зависит от процентной ставки.

5. При принятии решений об инвестициях фирмы принимают во внимание:

- а) номинальную процентную ставку;
- б) реальную процентную ставку;
- в) номинальную процентную ставку за вычетом реальной ставки процента;

- г) реальную ставку процента за вычетом номинальной;
- д) только другие, не указанные выше факторы.

6. Планируется построить мост, который будет служить 200 лет и приносить ежегодно прибыль в размере 10%. Положительное решение о его строительстве будет принято при условии, что процентная ставка составляет:

- а) не более 2%;
- б) не более 20%;
- в) 10% или более;
- г) 10% или менее;
- д) для принятия решения недостаточно информации.

7. Фирма планирует взять кредит на строительство нового здания завода. Годовая ставка процента составляет 18%. Ожидаемая норма прибыли составляет 20%. В этом случае фирма:

- а) несмотря на убыток, решит строить завод;
- б) не будет строить новый завод;
- в) будет строить новый завод;
- г) не сможет принять решения на основе имеющейся информации.

Раздел 2. Макроэкономика

Тема 6. Измерение результатов экономической деятельности государства

Задачи

1. Разграничьте показатели потока и запаса:

- а) реальные кассовые остатки;
- б) государственные закупки;
- в) ВВП;
- г) потребительские расходы;
- д) инвестиции;
- е) имущество;
- ж) располагаемый доход;
- з) национальное богатство;
- и) национальный доход;
- к) налоги;
- л) экспорт; импорт.

2. В таблице представлены следующие данные по экономике:

Год	Номинальный ВВП, млрд. \$	Дефлятор, %	Реальный ВВП, млрд. \$
2010	1700	50	
2013	2100	70	
2014	3200	100	
2016	4800	120	

Ответьте на вопросы:

- а) в чем состоит отличие реального ВВП от номинального?

- б) каким образом и с какой целью рассчитывается реальный ВВП?
 в) рассчитайте реальный ВВП.

3. В таблице представлены следующие данные по экономике:

Год	Номинальный ВВП, млрд. \$	Индекс цен, %	Реальный ВВП, млрд. \$
1980	105	121	
1984	54	91	
1989	98	100	

Ответьте на вопросы:

- а) рассчитайте реальный ВВП для каждого года;
 в) в каком случае была проведена операция дефлирования, а в каком – инфлирования?

4. В таблице представлены следующие данные по экономике США:

Год	Номинальный ВВП, млрд \$	Дефлятор, %	Реальный ВВП, млрд \$
1929	96	100	
1933	48	75	

Определите: а) реальный ВВП в 1933 г. б) на сколько % изменился реальный ВВП? В 2014 г. (базисном) номинальный ВВП составил 500 млрд ден. ед. Через 6 лет дефлятор ВВП увеличился в 2 раза, а реальный ВВП вырос на 40%. **Определите** номинальный ВВП через 6 лет.

5. В стране N за 2 года номинальный ВВП увеличился с 500 млрд ден. ед. до 560 млрд ден. ед., дефлятор ВВП за это же период увеличился со 125% до 140%. **Определите,** как изменился реальный ВВП?

6. Номинальный ВВП в 2019 г. составил 1500 млрд. \$, в 2020 г. он увеличился до 1650 млрд. \$, а уровень цен за тот же период возрос на 5%. **Определите,** на сколько изменился реальный ВВП: а) в денежных единицах; б) в процентах?

7. В стране N номинальный ВВП в 2018 году составил 1250 ден. ед. В 2019 г. ВВП в физическом объеме вырос на 7 %. Дефлятор ВВП в 2019 году составил 105 %. Уровень дефлятора ВВП свидетельствует о том, что:

- а) номинальный ВВП в 2019 году по сравнению с 2018 г. вырос на 5 %;
 б) реальный ВВП в 2019 году по сравнению с 2018 г. вырос на 5%;
 в) в 2019 году ВВП за счет цен вырос на 5% по сравнению с 2018;
 г) индекс потребительских цен в текущем году составил 105 %.

Ответ поясните.

8. В таблице представлены следующие данные по экономике страны:

Стадии экономического процесса	Выручка от продажи, \$	Стоимость промежуточного продукта, \$	Добавленная стоимость, \$
Сырье	10		
Пряжа	18		
Шерстяная ткань	36		
Шерстяной костюм	44		

Ответьте на вопросы:

- а) заполните пустые столбцы;
- б) что такое двойной счет?
- в) что означают категории промежуточной и конечной продукции?
- г) в чем смысл сопоставления показателей общей стоимости от продаж и добавленной стоимости?

9. В стране N ВВП составил 5000 ден. ед., потребительские расходы составили 3200 ден. ед., государственные расходы = 900 ден. ед., чистый экспорт = 80 ден. ед., экспорт равен 350 ден. ед., сумма амортизации составляет 150 ден. ед.
Определите: а) величину инвестиций; б) объем импорта; в) чистый национальный продукт; г) может ли величина экспорта быть отрицательной? В каком случае?

10. В таблице представлены следующие данные по экономике страны. Задача решается при условии, что ВВП = ВВП.

Показатель	Значение, млрд \$
Трансфертные платежи	4,0
Валовые внутренние инвестиции	16,2
Косвенные налоги на бизнес	7,0
Личные подоходные налоги	2,6
Чистый экспорт	1,1
Нераспределенная прибыль корпораций	2,8
Амортизация	7,9
Потребительские расходы	77,2
Налоги на прибыль корпораций	1,4
Взносы на социальное страхование	0,2
Государственные расходы (закупки товаров и услуг)	8,5

Определите:

- а) показатель ВВП;
- б) личный располагаемый доход;
- в) величину частных сбережений;
- г) на какую величину вырос запас капитала в экономике?

11. Что из перечисленного включается в ВВП в системе национальных счетов России? Ответ поясните.

- а) покупка земельного участка под строительство нового завода;
- б) расходы иностранной фирмы на покупку оборудования в данной стране;
- в) покупка корпоративных ценных бумаг;
- г) расходы отечественной фирмы на строительство нового цеха;
- д) расходы на строительство нового здания Государственной думы в данном году;
- е) накопление товарно-материальных запасов предприятием государственного сектора;
- ж) покупка фирмой новой технологической линии по производству керамических плит;
- з) обновление автобусного парка фирмой, занимающейся пассажирскими перевозками;

и) расходы фирмы на покупку иностранной валюты.

12. Что из перечисленного учитывается в составе валового национального дохода России? Ответ поясните.

- а) комиссионные финансовых посредников от операций с государственными ценными бумагами;
- б) процентный доход, получаемый домашними хозяйствами по государственным ценным бумагам;
- в) доход, заработанный рабочими с украинским гражданством при прокладке новых автодорог в России;
- г) стипендии студентов высших учебных заведений;
- д) гонорар российского журналиста, который он получил от ВВС – британской радиовещательной корпорации за участие в телепрограмме во время его пребывания в Лондоне.

Определите, верны или неверны следующие утверждения. Ответ поясните.

1. Величины добавленной стоимости и стоимости конечного продукта равны между собой.

2. ВВП, рассчитанный по доходам, равен ВВП, рассчитанному по расходам.

3. Величины личного дохода и располагаемого дохода равны.

4. Реальный ВВП представляет собой стоимость конечных товаров и услуг, произведенных за год и измеренную в текущих ценах.

5. Величины и номинального, и реального ВНП могут быть измерены только в денежном выражении.

6. Если в течение определенного периода времени цены и номинальный ВВП выросли в одинаковой пропорции, то реальный ВВП не изменится.

Тесты

возможны один или несколько вариантов ответов

1. Что из перечисленного ниже включается в состав ВВП:

- а) услуги домашней хозяйки;
- б) покупка у соседа подержанного автомобиля;
- в) покупка новых акций у биржевого брокера;
- г) покупка нового учебника по экономике в интернет-магазине;
- д) покупка облигаций у корпорации.

2. Что из перечисленного ниже НЕ включается в состав ВВП:

- а) покупка акций ПАО «Роснефть»;
- б) покупка государством у ПАО «ГАЗ» автомобилей «Волга» для государственных нужд;
- в) покупка картины И. Левитана на аукционе Sotheby's;
- г) покупка хлеба в магазине.

3. Какая из перечисленных ниже величин НЕ включается в ВВП, рассчитанный по расходам:

- а) государственные расходы;

- б) чистый экспорт;
- в) инвестиции;
- г) заработная плата;
- д) потребительские расходы.

4. Заработная плата учитывается при расчете:

- а) чистого экспорта;
- б) ВВП по методу потока расходов;
- в) ВВП по методу потока доходов;
- г) субсидий государственным предприятиям;
- д) все предыдущие ответы неверны.

5. Номинальный ВВП измеряется в:

- а) ценах базисного года;
- б) экспортных ценах;
- в) мировых ценах;
- г) текущих рыночных ценах.

6. Дефлятор ВВП рассчитывается как отношение:

- а) реального ВВП к номинальному ВВП;
- б) номинального ВВП к реальному ВВП;
- в) потребительских цен базисного года к потребительским ценам текущего года;
- г) номинальной заработной платы к реальной заработной плате.

7. Если объем номинального ВВП и уровень цен повысились, то:

- а) реальный ВВП не изменится;
- б) реальный ВВП уменьшится;
- в) реальный ВВП увеличится, но в меньшей степени, чем цены;
- г) реальный ВВП увеличится, но в большей степени, чем цены;
- д) невозможно определить на основе имеющейся информации;
- е) все предыдущие ответы неверны.

8. Реальный ВВП снизился за год на 6%, а численность населения в этом же году сократилась на 3%. Это означает, что:

- а) номинальный ВВП не изменился;
- б) реальный ВВП на душу населения увеличился;
- в) реальный ВВП на душу населения снизился;
- г) реальный ВВП увеличился, а номинальный снизился;
- д) уровень цены снизился на 3%.

Вопросы для обсуждения

1. Какой метод научного исследования является основополагающим в макроэкономике? Приведите примеры.

2. Назовите основных макроэкономических субъектов. Какова мотивация их поведения и функциональная роль в экономике.

3. Назовите параметры, используемые в макроэкономических моделях. Приведите примеры.

4. Что лежит в основе деления системы показателей кругооборота на запасы и потоки?

5. Составьте логические цепочки взаимосвязей следующих экономических категорий: номинальные и реальные показатели.

6. Какие существуют критерии оптимальности экономического роста?

7. Каковы цели и стандарты макроэкономической политики, и их классификация?

8. Как влияет институциональная среда на выбор инструментов макроэкономической политики?

Тема 7. Макроэкономическое равновесие

Задачи

1. Разграничьте факторы, влияющие на совокупный спрос и на совокупное предложение. Каково влияние этих факторов на AD и AS (повышают или понижают):

- а) рост заработной платы;
- б) повышение налогов на доходы домашних хозяйств;
- в) снижение издержек производства;
- г) рост денег, находящихся в обращении;
- д) сокращение скорости оборота денежной массы;
- е) рост общего уровня цен;
- ж) рост производительности труда;
- з) рост цен на ресурсы
- и) рост налогов на производителей.

2. Используя классическую модель «AD-AS», отразите графически влияние следующих факторов:

- а) снижение уровня цен;
- б) повышение уровня цен;
- в) девальвация национальной валюты;
- г) увеличение подоходного налога с населения;
- д) действие эффекта импортных закупок;
- е) увеличение государственных расходов.

3. Используя модель «AD-AS», отразите на промежуточном отрезке кривой AS влияние следующих факторов и для каждого случая определите равновесный уровень цен и равновесный объем производства:

- а) ожидание потребителями экономического спада;
- б) снижение процентной ставки при любом уровне цен;
- в) сокращение государственных расходов на здравоохранение;
- г) ожидание высокой инфляции;
- д) увеличение производительности труда;
- е) повышение номинальной заработной платы;
- ж) снижение курса рубля;
- з) сокращение национального дохода торговых партнеров России;
- и) увеличение предложения денег в экономике;
- к) появление новых технологий;
- л) сильное землетрясение, повлекшее за собой многочисленные разрушения.

4. Функция потребления имеет вид: $C = 100 + 0,8 Y$. **Определите:**

а) потребительские расходы и сбережения при данных значениях дохода:

Доход	Потребительские расходы	Сбережения
600		
800		
1000		
1200		
1400		

б) постройте график потребления;

в) предельную склонность к потреблению и предельную склонность к сбережению;

г) мультипликатор расходов.

5. Экономика страны описана следующими данными:

$$Y = C + I$$

$$C = 100 + 0,8Y$$

$$I = 150$$

Определите:

а) равновесный уровень дохода;

б) равновесный уровень сбережений и потребления;

в) если уровень выпуска будет равен 800, то каков будет незапланированный прирост запасов продукции?

г) если автономные инвестиции возрастут на 100, то как изменится равновесный выпуск? Каково значение мультипликатора автономных расходов? Покажите изменение уровня равновесия графически.

Вопросы для обсуждения

1. Перечислите факторы, определяющие динамику инвестиций. Приведите примеры.

2. Почему инвестиции являются наиболее нестабильным компонентом совокупного спроса?

3. Как можно классифицировать инвестиции в соответствии с различными критериями?

4. Согласны ли Вы со следующим утверждением: «Политика, направленная на стимулирование совокупного спроса, всегда ведет к инфляции»? Ответ поясните, в т.ч. графически.

Тема 8. Деньги. Инфляция

Задания и задачи.

1. **Поясните**, в чем заключаются преимущества перехода:

а) от товарных денег к металлическим;

б) от металлических денег к бумажным;

в) от бумажных денег к безналичным?

2. Какие недостатки (риски) имеет каждый из следующих видов денег: товарные, металлические, бумажные, безналичные?

3. Скорость обращения денежной единицы равна 8. Номинальный ВВП составляет 4 трлн руб. **Определите:** а) величину денежной массы; б) коэффициент монетизации.

4. Деньги меняют своих владельцев в среднем через месяц, а экономические субъекты используют весь имеющийся доход. Номинальный ВВП составляет 2700 млрд ден. ед. в год. **Определите** величину денежной массы в экономике.

5. Денежная масса снизилась на 5%, объем производства снизился на 3%, скорость обращения денежной единицы возросла на 4%. **Определите**, на сколько процентов изменился уровень цен?

6. Объем производства увеличился в 1,2 раза. Денежная масса возросла на 8%, скорость обращения денежной единицы неизменна. **Определите**, на сколько процентов изменился уровень цен?

7. Сумма цен товаров, находящихся в обращении, 900 млрд. \$, продажа в кредит составляет 200 млрд. \$, взаимопогашающиеся платежи – 50 млрд. \$, срочные платежи – 150 млрд. \$. Число оборотов одноименных денежных единиц в год – 8. а) Найдите количество денег, необходимых для обращения; б) В начале обращались только золотые деньги. Затем государство выпустило в обращение бумажные деньги на сумму 30 млрд. \$. **Определите**, какие деньги и в каком количестве стали выполнять функцию сокровищ?

8. Индекс цен на потребительские товары учитывает только два товара: продукты питания и услуги. Для продуктов питания составляет 33%, а услуг – 67%. Цены на продукты питания выросли за год на 20%, а цены на услуги снизились на 2%. **Определите** темп инфляции за год.

9. В экономике производятся 3 товара: тетради, куртки, компьютеры.

Год	2010		2020	
	Цена	Количество	Цена	Количество
Тетради	10	10	15	8
Куртки	27	6	24	7
Компьютеры	655	3	425	5

Рассчитайте: а) индекс потребительских цен; б) дефлятор ВВП; в) индекс Фишера.

Тесты

Выберите правильный ответ

1. В процессе исторического развития первоначально появились _____ деньги:

- а) товарные;
- б) кредитные;
- в) металлические;
- г) символические.

2. К основным функциям денег НЕ относится функция:

- а) счетной единицы (меры стоимости);
- б) доходов;
- в) средства платежа;
- г) средства обмена (обращения).

3. При покупке хлеба в магазине деньги выполняют функцию:

- а) средства платежа;
- б) меры стоимости;
- в) средства обращения;
- г) средства сбережения.

4. Абсолютной ликвидностью обладают:

- а) недвижимость;
- б) срочные вклады;
- в) наличные деньги;
- г) ценные бумаги.

5. В России денежный агрегат М0 представляет собой:

- а) срочные вклады;
- б) наличные деньги в обращении;
- в) вклады до востребования;
- г) средства на расчетных счетах предприятий.

6. Открытая инфляция характеризуется ростом:

- а) цен;
- б) величины сбережений;
- в) товарного дефицита;
- г) объема инвестиций.

7. Подавленная (скрытая) инфляция проявляется в:

- а) усилении инфляционных ожиданий;
- б) наличии товарного дефицита;
- в) росте общего уровня цен;
- г) снижении качества выпускаемой продукции.

8. Инфляцию на уровне 12 % в год можно считать:

- а) галопирующей;
- б) ползучей;
- в) гиперинфляцией;
- г) подавленной.

9. Инфляцию предложения (издержек) НЕ вызывает:

- а) шоки предложения;
- б) рост производительности труда;
- в) повышение номинальной заработной платы;
- г) рост цен на энергоносители.

10. В период ускоряющейся инфляции процентная ставка:

- а) не изменяется;
- б) снижается, т.к. падает цена денег;
- в) снижается, т.к. падает уровень занятости;
- г) увеличивается, так как падает уровень занятости;
- д) увеличивается, так как цена денег падает.

Вопросы для обсуждения

1. Назовите и охарактеризуйте элементы денежной системы РФ.
2. Что такое нейтральность денег?
3. Составьте логические цепочки взаимосвязей между следующими экономическими категориями: деньги – цены – инфляция.
4. От чего зависит номинальная ставка процента?
5. Любое ли повышение цен является инфляцией? Ответ поясните.
6. Каким образом инфляция влияет на уровень и динамику номинального валютного курса в краткосрочном и долгосрочном периоде?
7. Приведите примеры гиперинфляции в России и в мире.
8. Дефляция в Японии: причины, проблемы, пути решения.

Аналитическое задание

Вопросы.

1. Динамика денежного агрегата М2 в России за последние 5 лет.
2. Структура денежного агрегата М2 в России на дату написания.
3. Динамика инфляции в России с 1992 по настоящее время.

Комментарии к заданию

Статистические данные необходимо брать из следующих сайтов органов государственной власти:

www.cbr.ru – официальный сайт Банка России (для вопросов №№ 1 и 2).

<https://rosstat.gov.ru/> – официальный сайт Федеральной службы государственной статистики (вопрос № 3).

По каждому вопросу необходимо выполнить следующие пункты:

- привести скриншот (либо вставить данные исходного файла (напр., таблицу Excel)) с информацией из официального сайта и **ссылку** на соответствующий сайт в виде **адресной строки**.
- сделать диаграмму в Excel.
- сделать краткие выводы по полученным данным, анализируя **основные** тенденции, зависимости и т.п.

Для выполнения задания № 1 анализируются данные в годовом выражении (на **1 января** соответствующего года).

Для выполнения задания № 2 анализируются данные по структуре денежной массы **на последнюю дату**, представленную на сайте.

Для выполнения задания № 3 анализируются индексы потребительских цен **на товары и услуги (декабрь к декабрю прошлого года)**

Задание выполняется в мини-группах (до 5 человек). На титульном листе указываются участники мини-группы.

Тема 9. Денежно-кредитная политика государства

1. Коммерческий банк привлек депозит на сумму 500 тыс. руб. Норма обязательных резервов составляет 10%. **Определите:** а) величину обязательных резервов; б) сумму свободных денежных средств, оставшихся в распоряжении коммерческого банка.

2. Норма обязательных резервов составляет 20%, сумма денежных средств коммерческого банка, привлеченных в качестве депозитов, которые он планирует предоставить в качестве кредитов, составляет 100 млн ден. ед. **Определите:** а) величину обязательных резервов; б) сумму свободных денежных средств, оставшихся в распоряжении коммерческого банка.

3. Сумма депозитов коммерческого банка составляет 10 000 ден. ед., норма обязательных резервов равна 20%. Коммерческий банк хранит еще 5 % от суммы депозитов в качестве избыточных резервов. **Определите** максимальную сумму коммерческий банк может выдать в качестве кредитов?

Определите, верны или неверны следующие утверждения. Ответ поясните.

1. Объектом денежно-кредитной (монетарной) политики центрального банка является денежная масса.

2. Ставка рефинансирования – это ставка процента, по которой коммерческие банки предоставляют кредиты наиболее крупным заемщикам.

3. Если Центральный банк повышает ставку рефинансирования, то денежная масса увеличивается.

4. Высокий уровень ставки рефинансирования стимулирует инвестиции в реальный сектор экономики, так как инвесторы получают возможность увеличить свои доходы.

5. Политика «дешевых денег» является синонимом стимулирующей денежно-кредитной политики.

6. Политика «дорогих денег» может быть использована для борьбы с инфляцией.

7. Политика «дешевых денег» приводит к сокращению объема экспорта.

8. Сущность операций на открытом рынке, направленных на увеличение денежной массы, состоит в покупке государственных облигаций.

Тесты

возможны один или несколько вариантов ответов

1. К первому уровню банковской системы относят:

- а) центральный банк;
- б) фондовые биржи;
- в) коммерческие банки;
- г) акционерные компании.

2. Центральный банк НЕ выполняет следующие функции:

- а) прием вкладов населения;
- б) прием вкладов банков;
- в) эмиссия денег;
- г) регулирование денежного обращения.

3. К инструментам денежно-кредитной политики относится:

- а) изменение ставки налогов;

- б) государственные расходы;
- в) регулирование ставки рефинансирования;
- г) денежная масса.

4. К целям кредитно-денежной политики НЕ относятся:

- а) обеспечение высокого уровня занятости;
- б) противодействие инфляции;
- в) сокращение налогового бремени;
- г) устранение структурной безработицы.

5. Операции на открытом рынке представляют собой:

- а) операции купли-продажи иностранной валюты коммерческими банками;
- б) валютные интервенции центрального банка на внутреннем валютном рынке;
- в) куплю-продажу акций нефинансовыми корпорациями на внебиржевом рынке ценных бумаг;
- г) куплю-продажу центральным банком государственных облигаций на вторичном рынке ценных бумаг;
- д) операции отечественных компаний на мировых товарных рынках.

6. Избыточные резервы устанавливаются:

- а) центральным банком для коммерческих банков;
- б) отдельными коммерческими банками для себя;
- в) отдельными коммерческими банками для других коммерческих банков;
- г) нет верного ответа.

7. Если центральный банк повышает ставку рефинансирования, то:

- а) денежная масса увеличивается;
- б) денежное обращение увеличивается;
- в) денежная масса уменьшается;
- г) кредитная мультипликация уменьшается.

8. Если в стране наблюдается экономический спад, то центральный банк при проведении денежно-кредитной политики должен:

- а) продавать государственные облигации;
- б) повысить норму обязательных резервов;
- в) *снизить ставку рефинансирования;*
- г) повысить ставку рефинансирования.

9. Если центральный банк продает большое количество государственных ценных бумаг на открытом рынке, то он преследует при этом цель:

- а) сделать кредит более доступным;
- б) увеличить объем инвестиций;
- в) снизить ставку рефинансирования;
- г) затруднить покупку населением государственных ценных бумаг;
- д) уменьшить денежную массу в обращении.

10. Увеличение ставки рефинансирования обычно приводит к:

- а) росту цен на акции и облигации;
- б) росту цен на акции и снижению цен на облигации;
- в) снижению цен на акции и росту цен на облигации;
- г) снижению цен на акции и облигации;
- д) не приводит ни к одному из указанных результатов.

Вопросы для обсуждения

1. Назовите основные цели деятельности Банка России в соответствии с действующим законодательством.
2. Назовите основные функции Банка России в соответствии с действующим законодательством.
3. Назовите основные инструменты денежно-кредитной политики Банка России в соответствии с действующим законодательством.
4. Для чего Банк России использует процентную политику?
5. Что такое кредитная экспансия и кредитная рестрикция?
6. В какой период (стадию) экономического цикла проводится сдерживающая денежно-кредитная политика?
7. В чем состоит дилемма целей денежно-кредитной политики? Ответ поясните.
8. Составьте логические цепочки взаимосвязей между следующими экономическими категориями: от политики «дешевых денег» к политике «дорогих денег».
9. Что такое трансмиссионный механизм денежно-кредитной политики?
10. Когда трансмиссионный механизм денежно-кредитной политики дает наибольший эффект?
11. Что можно сказать об эффективности трансформации сбережений в инвестиции и степени развитости рынка финансовых активов.

Тема 10. Бюджетно-налоговая политика государства

Задания и задачи

1. Заполните таблицу «Виды налогов в РФ». При выполнении задания необходимо указать соответствующие статьи и пункты (подпункты) НК РФ.

Вид налога, вноса	Налоговая база	Ставка налога	Доходы какого бюджета или внебюджетного фонда образует
Налог на добавленную стоимость			<i>Федеральный</i>
Налог на доходы физических лиц			
Налог на прибыль организаций	<i>Денежное выражение прибыли</i>		
Акцизы (привести несколько примеров)			
Транспортный налог (привести несколько примеров)		<i>Автомобили легковые с мощностью двигателя (с каждой лошадиной</i>	

		<i>силы) свыше 250 л.с. – 15 руб. (ст.361 п.1 НК РФ)</i>	
Налог на имущество организаций			
Налог на имущество физических лиц			
Страховые взносы в государственные внебюджетные фонды			

2. С дохода, составляющего 6 тыс. ден. ед. выплачивается налог в 900 ден. ед., с дохода в 10 тыс. ден. ед. налог составляет 1 500 ден. ед. **Определите** тип налоговой системы.

3. В стране действует прогрессивная ставка налогообложения по налогу на доходы физических лиц. При доходе, равном 50 тыс. евро ставка налога составляет 12%, а свыше этой суммы 20%. **Определите** величину налога, уплаченного в доход бюджета, если доход налогоплательщика составляет 60 тыс. евро.

4. На основании данных таблицы **определите**: а) среднюю ставку налога в стране при различных уровнях дохода; б) к какому виду налогов относится данный налог? Ответ поясните.

Доход, тыс. ден. ед.	Сумма налога, ден. ед.	Средняя налоговая ставка, %
0	0	
50	5	
100	15	
150	15	
200	30	
250	75	

5. В стране N ВВП при полной занятости экономических ресурсов может составлять 400 млрд. \$, фактический ВВП равен 320 млрд. \$. Сумма налогов в совокупности составляет 15% от ВВП (при этом допускается, что налоги являются единственным источником доходов государственного бюджета). Государственные расходы равны 52 млрд. \$. **Ответьте на вопросы:**

- что такое полная занятость ресурсов?
- определите фактическое состояние бюджета.
- определите состояние бюджета при полной занятости ресурсов.
- сделайте вывод о характере взаимосвязи между состоянием макроэкономических показателей и состоянием государственного бюджета.

6. Государство N имеет следующие макроэкономические показатели:

Год	ВВП, млрд.\$	Доля ВВП, перераспределяемая через бюджет, %	Доходы бюджета, млрд.\$	Расходы бюджета, млрд. \$	Состояние (сальдо) бюджета, млрд.\$
2016	80	20		20	
2017	90	22		21	
2018	100	25		25	
2019	110	27		25	

а) Рассчитайте состояние государственного бюджета за указанный период.

б) Сделайте вывод о характере взаимосвязи объемом ВВП, доходами бюджета и состоянием государственного бюджета.

7. Бюджет государства включает следующие статьи: содержание армии – 180 ден. ед., расходы на поддержку экономики – 220 ден. ед., налоговые доходы – 630 ден. ед., доходы от внешнеэкономической деятельности – 160 ден. ед., расходы на внешнюю политику – 90 ден. ед., инвестиции в инфраструктуру – 115 ден. ед., расходы на образование, здравоохранение – 580 ден. ед.; таможенные пошлины – 225 ден. ед., платежи по государственному долгу – 100 ден. ед., доходы от государственной собственности – 35 ден. ед. **Определите** состояние государственного бюджета.

8. По экономике страны имеются следующие данные: государственные расходы равны 50 млрд ден. ед., трансфертные платежи составляют 10 млрд ден. ед., налоговые поступления – 40 млрд ден. ед., государственный долг – 20 млрд ден. ед., процент по государственному долгу – 10% годовых. **Определите** состояние государственного бюджета.

9. В стране может N макроэкономическая ситуация охарактеризуется следующими показателями: ставка подоходного налога (применяется пропорциональная система налогообложения), составляет 20%; государственные расходы – 300 млрд ден. ед.; фактические доходы населения – 800 млрд ден. ед.; возможные доходы при полной занятости – 1600 млрд ден. ед.

Определите:

- а) фактическое состояние бюджета (дефицит/профицит фактический)
- б) структурное состояние бюджета (дефицит/профицит структурный)
- в) циклическое состояние бюджета (дефицит/профицит циклический).

Сделайте вывод по задаче.

10. Экономика страны описана следующими данными: ВВП равен 2000 млрд ден. ед., государственные расходы – 350 млрд ден. ед., трансферты – 50 млрд ден. ед., автономные налоги – 160 млрд ден. ед., предельная налоговая ставка составляет 10%, государственный долг – 1000 млрд ден. ед., процентные выплаты из государственного бюджета по государственному долгу – 80 млрд ден. ед. **Определите** величину долгового бремени и состояние (сальдо) государственного бюджета в текущем году, если известно, что погашение самой суммы государственного долга начнется через 2 года.

11. В государстве N функция налогов имеет вид: $T = 200 + 0,1Y$, функция социальных трансфертов $TR = 150 + 0,2*(Y_F - Y)$, государственные закупки товаров

составляют 125 млн евро. Потенциальный объем производства $Y_F=900$ млн евро. Фактический объем производства меньше потенциального на 100 млн. евро. **Определите** состояние государственного бюджета.

12. В государстве N государственные закупки равны 1400 ден.ед. Функция налогов имеет вид: $T = 0,6Y$; функция государственных трансфертных платежей: $TR= 0,2Y$. Объем государственного долга составляет 1500 ед. и обслуживается по процентной ставке 10%. Фактический объем ВВП (Y) составляет 3000 ед., а потенциальный ВВП (Y*) может составлять 3500 ед. **Определите:**

- какова будет величина фактического (общего) бюджетного дефицита?
- имеется ли в экономике государства первичный дефицит или первичный профицит?
- определите величину циклического бюджетного дефицита (профицита).

13. Заполните таблицу «Характеристика видов фискальной политики»:
(курсивом выделена примерная формулировка ответов)

Вид фискальной политики	Стимулирующая (активная, экспансионистская, фискальная экспансия)	Сдерживающая (рестрикционная, фискальная рестрикция)
В какой период экономического цикла проводится?		
Цель политики		
Инструменты фискальной политики		<i>Государственные расходы...</i>
В каком направлении действуют инструменты фискальной политики?	<i>Государственные расходы увеличиваются ...</i>	
Возможный результат фискальной политики	<i>Может привести к бюджетному дефициту</i>	

14. Установите правильную последовательность результатов проведения экспансионистской фискальной (налогово-бюджетной) политики в закрытой экономике:

- увеличение совокупного спроса;
- увеличение потребительских расходов;
- увеличение объёмов национального производства;
- снижение ставки налога с дохода физических лиц.

15. Установите правильную последовательность результатов автоматической бюджетно-налоговой политики в период экономического спада (кризиса):

- автоматическое уменьшение налоговых сборов;
- падение доходов вследствие спада производства;
- увеличение социальных пособий;
- смягчение экономического спада.

16. Установите правильную последовательность результатов экспансионистской (стимулирующей) бюджетно-налоговой политики:

- увеличение доходов частного сектора;

- б) увеличение государственных расходов;
- в) увеличение занятости и объемов производства;
- г) увеличение совокупного спроса.

17. Установите правильную последовательность результатов снижения ставок подоходного налога в рамках экспансионистской (стимулирующей) бюджетно-налоговой политики, направленной на увеличение занятости:

- а) увеличение потребительских расходов;
- б) увеличение располагаемого дохода домохозяйств;
- в) увеличение совокупного спроса;
- г) увеличение занятости и объемов производства.

18. Установите правильную последовательность результатов повышения ставок подоходного налога в рамках сдерживающей бюджетно-налоговой политики, направленной на снижение инфляции:

- а) сокращение располагаемого дохода домохозяйств;
- б) сокращение потребительских расходов;
- в) снижение темпа инфляции;
- г) сокращение совокупного спроса.

Определите, верны или неверны следующие утверждения. Ответ поясните.

1. В экономически развитых странах основным источником налоговых поступлений являются прямые налоги, в переходных экономиках – косвенные налоги.

2. Проведение сдерживающей бюджетно-налоговой политики всегда сопровождается снижением государственных расходов.

3. Автоматические (встроенные) стабилизаторы могут снизить уровень безработицы и инфляции, но не в состоянии избавить экономику ни от первого, ни от второго.

4. Автоматические (встроенные) стабилизаторы увеличивают размеры государственных расходов.

Тесты

возможны один или несколько вариантов ответов

1. Какой из перечисленных видов налогов относится к косвенным:

- а) налог на прибыль;
- б) налог на имущество физических лиц;
- в) акциз;
- г) налог на землю.

2. Налог на добавленную стоимость (НДС) относится к:

- а) прямым налогам;
- б) имущественным налогам;
- в) прогрессивным налогам;
- г) косвенным налогам.

3. Роль налогов в экономике определяется тем, что:

- а) налоги являются основным источником доходов государства;
- б) налоги являются инструментом перераспределения доходов в обществе и обеспечивают увеличение степени равенства в доходах;
- в) налоги используются как инструмент стабилизационной бюджетно-налоговой политики;
- г) изменение налогов может быть использовано для стимулирования экономического роста;
- д) все перечисленные ответы верны.

4. Источниками доходов государственного бюджета являются:

- а) доход от приватизации;
- б) прибыль государственных предприятий;
- в) чистая прибыль частных фирм;
- г) заработная плата;
- д) налоги.

5. Дефицит государственного бюджета существует, если:

- а) доходы государственного бюджета превышают его расходы;
- б) расходы государственного бюджета превышают его доходы;
- в) сокращается государственный долг;
- г) увеличиваются налоговые поступления в бюджет.

6. Изменение государственных расходов и налогов относится к:

- а) денежно-кредитной (монетарной) политике;
- б) политике цен и доходов;
- в) политике перераспределения доходов;
- г) бюджетно-налоговой политике;
- д) эти инструменты могут относиться к любому из перечисленных видов политики.

7. К автоматическим (встроенным) стабилизаторам НЕ относится:

- а) пропорциональный подоходный налог;
- б) налог на наследование (дарение);
- в) налог на прибыль организаций;
- г) налог на добавленную стоимость;
- д) прогрессивный подоходный налог.

8. К инструментам сдерживающей фискальной (бюджетно-налоговой) политики относятся:

- а) повышение нормы обязательных резервов;
- б) продажа Центральным банком государственных облигаций населению;
- в) повышение налогов;
- г) сокращение расходов на содержание государственного аппарата;
- д) увеличение трансфертов.

Вопросы для обсуждения

1. Назовите и охарактеризуйте виды бюджетного дефицита в соответствии с различными критериями.

2. Можно ли сказать, что бюджетный дефицит всегда является негативным экономическим явлением? Ответ поясните. Приведите примеры.

3. В стране в условиях экономического спада существует бюджетный дефицит. Какой (какие) способ(ы) финансирования бюджетного дефицита будет (будут) лучше использовать правительству в данной ситуации? Почему? С какими проблемами сталкивается экономика в данном случае? Приведите примеры.

4. Дайте краткую характеристику следующим концепциям балансирования бюджета и составьте логические цепочки (схемы), иллюстрирующие механизм функционирования каждой концепции. Для каждой концепции укажите ее преимущества и недостатки.

а) концепция ежегодно балансируемого бюджета;

б) концепция балансирования в ходе экономического цикла;

в) концепция функциональных финансов.

5. Охарактеризуйте эффект Оливера-Танзи. Приведите примеры.

6. В чем состоит специфика влияния государственных расходов и налогов на инвестиционные решения предпринимателей? Потребительские решения домашних хозяйств?

7. Какие проблемы решает государство, воздействуя на потребительские решения домашних хозяйств через систему налогов?

8. Охарактеризуйте эффект вытеснения частных инвестиций. Дайте графическую интерпретацию.

9. Охарактеризуйте взаимосвязь между денежно-кредитной и бюджетно-налоговой политикой.

Аналитические задания.

1. Задание «Анализ доходов и расходов федерального бюджета».

Вопросы:

1. Динамика доходов федерального бюджета РФ за 5 лет.
2. Динамика расходов федерального бюджета РФ за 5 лет.
3. Структура доходов федерального бюджета РФ на дату написания.
4. Структура расходов федерального бюджета РФ на дату написания.

Комментарии к заданию

Статистические данные необходимо брать из следующих официальных сайтов органов государственной власти:

www.minfin.ru – официальный сайт Министерства финансов РФ,

<https://rosstat.gov.ru> – официальный сайт Федеральной службы государственной статистики.

<http://budget.gov.ru> – единый портал бюджетной системы РФ

По каждому вопросу необходимо привести скриншот (либо вставить данные исходного файла (напр., таблицу Excel)) с информацией из официального сайта и **ссылку** на соответствующий сайт в виде **адресной строки**.

По каждому вопросу необходимо сделать краткие выводы по полученным данным, анализируя **основные** тенденции, зависимости и т.п.

Задание выполняется в мини-группах (до 5 человек). На титульном листе указываются участники мини-группы.

2. Задание «Анализ государственного долга».

Вопросы:

1. Динамика государственного внутреннего долга РФ с 1992 г. по наст. время.
2. Динамика государственного внешнего долга РФ с 1992 г. по наст. время.
3. ТОП-10 стран с самым большим государственным долгом (в абсолютном выражении, в ден. ед).
4. ТОП-10 стран с самым большим государственным долгом (в % к ВВП).
5. ТОП-10 стран с самым маленьким государственным долгом.
6. Динамика глобального долга в мире в настоящее время.

Комментарии к заданию

Статистические данные для вопросов №№ 1 и 2 необходимо брать из следующих официальных сайтов органов государственной власти:

www.minfin.ru – официальный сайт Министерства финансов РФ,
<https://rosstat.gov.ru/> – официальный сайт Федеральной службы государственной статистики.

По заданиям №№ 1 и 2 необходимо привести скриншот (либо вставить данные исходного файла (напр., таблицу Excel)) с информацией из официального сайта и **ссылку** на соответствующий сайт в виде **адресной строки**.

По заданиям №№ 3-6 данные могут быть приведены в виде скриншота, либо выполнены самостоятельно, например, в форме таблицы, с указанием **ссылки** на соответствующий источник в виде **адресной строки**.

По каждому вопросу необходимо сделать краткие выводы по полученным данным, анализируя **основные** тенденции, зависимости и т.п.

Задание выполняется в мини-группах (до 5 человек). На титульном листе указываются участники мини-группы.

Тема 11. Безработица и социальная политика государства

Задачи

1. Если все население страны составляет 140 млн человек, трудоспособное население - 90 млн человек, неработающее население- 68 млн человек, уровень безработицы- 10%. Определите численность рабочей силы.

2. Если все население страны составляет 180 млн человек, трудоспособное население- 110 млн человек, неработающее население-100 млн человек, уровень безработицы- 20%, то какова численность безработных?

3. Население страны составляет 100 млн. чел. Численность пенсионеров – 10 млн. чел., инвалидов – 5 млн. чел., домохозяйек – 1 млн. чел., прекративших искать работу – 10 млн. чел., численность рабочей силы – 64 мл. чел., занятых – 60 млн.чел.

Определите: а) численность безработных; б) численность трудоспособного населения; в) численность нетрудоспособного населения; г) уровень безработицы.

4. По экономике имеются условные данные: фактический ВВП в n -ом году составил 1000 млрд. денежных единиц. Естественный уровень безработицы составил в этом же году 5 %. Фактический уровень безработицы составил 7%. **Определите** объем потенциального ВВП в n -ом году.

5. Фактический ВВП в данном году был равен 2000 ден. ед., потенциальный ВВП составил 2300 ден. ед. Естественный уровень безработицы равен 5%. Определите фактический уровень безработицы в данном году, если коэффициент Оукена равен 2,5.

6. Естественный уровень безработицы в текущем году составляет 6%. Фактический уровень безработицы составляет 10 %. Определите: а) величину относительного отставания фактического ВВП от потенциального при условии, что коэффициент Оукена равен 2; б) каковы потери ВВП, вызванные циклической безработицей, если фактический объем выпуска в том же году составил 600 млрд. \$?

7. В таблице приведены данные о структуре расходов домашних хозяйств на покупку товаров и оплату услуг. О чем свидетельствует сложившаяся структура расходов? Проведите качественный анализ данных таблицы, сделайте выводы.

Годы	Расходы на покупку, % к общим расходам			Расходы на оплату услуг, % к общим расходам
	Продуктов питания	Непродовольственных товаров	Алкогольных напитков	
1991	38,4	47,7	4,2	9,7
1992	47,6	40,6	4,0	7,8
1993	46,3	42,4	3,1	8,2
1994	46,8	40,2	2,9	10,1
1995	52,4	31,4	2,4	13,8

Тесты

возможны один или несколько вариантов ответов

1. Уровень безработицы при полной занятости (естественный уровень безработицы):

- а) учитывает циклическую безработицу;
- б) учитывает фрикционную и структурную безработицу;
- в) равен нулю;
- г) учитывает циклическую, фрикционную и структурную безработицу.

2. Если у вас номинальная заработная плата выросла с 4000 до 4500 р. при одновременном росте цен на покупаемые вами товары и услуги на 10%, то:

- а) ваша реальная заработная плата увеличилась;
- б) ваша реальная заработная плата снизилась;
- в) ваша реальная заработная плата не изменилась;
- г) ваша номинальная заработная плата снизилась.

3. Если номинальный доход повысился на 8%, а уровень цен вырос на %, то реальный доход:

- а) Увеличился на 2%.
- б) Увеличился на 18%.
- в) Снизился на 2%.
- г) Снизился на 18%.
- д) Остался прежним.

4. Потерявший работу из-за спада в экономике попадает в категорию безработных, охваченных:

- а) Фрикционной формой безработицы,
- б) Структурной формой безработицы.
- в) Циклической формой безработицы.
- г) Перманентной безработицей.
- д) Все предыдущие ответы неверны.

5. Человек, не имеющий работы, не относится к категории безработных, если:

- а) он потерял трудоспособность;
- б) он находится в местах лишения свободы;
- в) он не ищет работу;
- г) он моложе 16 лет;
- д) верно все, перечисленное выше.

6. Человек, работающий неполный рабочий день и на протяжении продолжительного времени активно ищущий другую работу, относится к категории:

- а) выбывших из состава рабочей силы;
- б) занятых;
- в) безработных;
- г) не включаемых в состав рабочей силы.
- д) Определенно сказать нельзя.

7. Уровень безработицы при полной занятости:

- а) равен 0;
- б) учитывает циклическую безработицу;
- в) учитывает циклическую и фрикционную безработицу;
- г) учитывает циклическую и структурную безработицу;
- д) учитывает фрикционную и структурную безработицу.

8. Уровень безработицы определяется как:

- а) доля неработающих в общей численности населения;
- б) доля неработающих в численности трудоспособного населения;
- в) доля безработных в численности трудоспособного населения;
- г) доля безработных в численности рабочей силы;
- д) разность между численностью трудоспособного населения и численностью неработающего населения.

9. Какие из перечисленных ниже мер способствуют снижению естественного уровня безработицы:

- а) Увеличение пособий по безработице;

- б) создание служб занятости;
- в) расширение программ переподготовки кадров;
- г) увеличение мобильности рабочей силы;
- д) проведение правительством политики создания рабочих мест для людей с ограниченными возможностями

Определите, верны или неверны следующие утверждения. Ответ поясните.

1. Любой человек, не имеющий работы, относится к категории безработных.
2. Численность рабочей силы (экономически активного населения) совпадает с численностью трудоспособного населения.
3. Если в течение данного периода цены и денежный доход выросли в одинаковой пропорции, реальный доход остается неизменным.
4. Экономические издержки безработицы для национальной экономики состоят в недопроизводстве ВВП.

Аналитическое задание

1. Динамика МРОТ за 5 лет.
2. Динамика прожиточного минимума в России за последние 5 лет.
3. Динамика прожиточного минимума в Тверской области за последние 5 лет.
4. Динамика уровня безработицы в России за последние 5 лет.
5. Динамика уровня безработицы в Тверской области за последние 5 лет.

Комментарии к заданию

Статистические данные для вопросов необходимо брать из следующих официальных сайтов органов государственной власти:

<https://rostrud.gov.ru/> – Федеральная служба по труду и занятости,
<https://rosstat.gov.ru/> – официальный сайт Федеральной службы государственной статистики.

По заданиям необходимо привести скриншот (либо вставить данные исходного файла (напр., таблицу Excel)) с информацией из официального сайта и **ссылку** на соответствующий сайт в виде **адресной строки**.

По каждому вопросу необходимо сделать краткие выводы по полученным данным, анализируя **основные** тенденции, зависимости и т.п.

Задание выполняется в мини-группах (до 5 человек). На титульном листе указываются участники мини-группы.

Методические рекомендации

Методические рекомендации по решению задач

Задачи, задания и тесты в практикуме расположены по принципу нарастания сложности, но любое задание можно решить, если обратиться к учебникам и учебным пособиям по экономической теории.

Приступая к выполнению заданий, следует, прежде всего, проработать теоретический материал, разобраться в понятийном аппарате соответствующей темы (взаимосвязанных тем), изучаемых экономических процессах, нюансах для полного понимания проблемы.

При решении задач необходимо обозначить основной (ключевой) вопрос, содержащийся в задании, пытаться определить, к какому аспекту изучаемой темы он относится.

Далее следует сопоставить полученные теоретические представления с условиями задачи по принципу «совпадает – не совпадает». Найденные «несовпадения» и будут представлять проблемы, разрешение которых позволит выполнить задание.

В экономической теории большинство процессов выражается с помощью функций и графиков, поэтому многие задачи требуют наглядного представления.

Решение многих задач по экономической теории требует применения математического инструментария: нахождения функций, области их допустимых значений, производных, интегралов, необходимых и достаточных условий экстремумов функции, графиков и др. Математический аппарат является необходимым, однако, не стоит забывать, что в задачах следует отразить и экономический смысл полученных результатов.

Несмотря на то, что задания и задачи всегда имеют один четко определенный ответ, необходимо понимать, что этот ответ справедлив только в рамках одной из рассматриваемых теоретических моделей, и могут существовать альтернативные концепции. Более того, в зависимости от конкретных допущений, уточнений, вносимых в условия тестов, задач и задания, выводы и решения могут быть многовариантными. И если студент сумеет обосновать свою точку зрения, то и такой ответ следует считать правильным. Поэтому решение может быть не всегда однозначным.

Методические рекомендации по подготовке аннотации научной статьи

Подготовка аннотации научной статьи – одна из форм самостоятельной работы обучающихся. Она выражает предельно краткое содержание такой статьи. Поэтому объем аннотации – от 10 до 12 строк.

Научная статья, выбирается для аннотации из журналов «Вопросы экономики», «Экономика и общество», «Экономика и управление», «Деньги и кредит», «Финансы», «Экономика и предпринимательство», «Российский экономический журнал», «Мировая экономика и международные отношения» и др.

Образец оформления аннотации:

Аннотация статьи М.А. Сухаревой

Анализ модели "экономического человека" с позиции экономики знаний // Экономика и общество. – 2018. – № 3. – С. 16 -32.

В статье М.А. Сухаревой «Анализ модели "экономического человека" с позиции экономики знаний» проведен анализ традиционных моделей «экономического человека». Было выявлено их несоответствие требованиям экономики знаний, поскольку традиционные концепции описывают индивида, действующего в условиях индустриальной экономики. Ввиду этого, автором была предложена оригинальная концепция новой модели «экономического человека» экономики знаний, которая учитывает ключевые изменения экономической реальности, вызванные переходом к новому типу экономики.

Методические рекомендации по подготовке доклада

При подготовке доклада следует использовать материалы книг, монографий и научных статей из периодической литературы, актуальные статистические данные, действующую нормативно-правовую базу.

Должен носить творческий характер, по своему содержанию быть приближенным к научному исследованию.

Оцениваются содержательность, логичность и аргументированность изложения и общих выводов, а также стиль подачи материала, присутствие личной позиции автора, самостоятельность и оригинальность его суждений.

Основные структурные элементы доклада:

- 1. введение (актуальность темы, проблема, цель, основные этапы (краткое содержание по пунктам (задачам));*
- 2. основная часть;*
- 3. заключение (основные выводы в виде пронумерованного перечня);*
- 4. список используемых источников.*

Темы докладов

1. Проблема безбилетника и ее решение по отношению к рынку конкретного товара, услуги
2. Специфика структуры рынка товара (отрасли)
3. Парадокс Гиффена. Эффект Веблена.
4. Ценовая дискриминация: условия, формы, последствия.
5. Особенности антимонопольного законодательства и регулирования в РФ.
6. История возникновения монополий в США (К. Вандербилд, Дж. Рокфеллер, Э. Карнеги и др.)

7. История антимонопольного законодательства в США и странах Европы.
 8. Проблема регулирования естественных монополий в современной экономике.
 9. Издержки неценовой конкуренции и их влияние на эффективность функционирования фирмы на рынке монополистической конкуренции.
 10. Влияние неценовой конкуренции на деятельность конкретного предприятия (рынок определенного товара, отрасль).
 11. Оценка человеческого капитала.
 12. Общественное благосостояние и справедливость.
 13. Общее экономическое равновесие и Парето-эффективность: проблема достижения в современных экономических условиях
 14. Асимметричность информации и способы ее снижения.
 15. Фиаско государства: проблема эффективности государственного вмешательства в экономику.
 16. Экономический человек в теории общественного выбора
 17. «Зеленая» экономика как новая концепция устойчивого развития и её экологическая составляющая.
 18. «Маржиналистская революция» и её роль в развитии экономической теории.
 19. Теория монополистической конкуренции Э. Чемберлина.
 20. Л. Вальрас и теория общего экономического равновесия.
- * обучающимися могут быть предложены другие темы докладов по согласованию с преподавателем

Методические рекомендации по оформлению презентации

*** (выделенное жирным шрифтом – обязательно к соблюдению)**

№	Критерии	Оценка	Количество баллов
1.	Структура	<ul style="list-style-type: none"> – количество слайдов соответствует содержанию и продолжительности выступления (для 5-7-минутного выступления рекомендуется использовать не более 10-15 слайдов) – наличие титульного слайда с темой выступления и сведениях об авторах, а также слайда с выводами – наличие последнего слайда «Спасибо за внимание» – нумерация слайдов внизу справа 	
2.	Объем информации	<ul style="list-style-type: none"> – слайд не должен содержать большого количества информации – в памяти удерживается 7±2 слова – ключевые пункты лучше располагать по одному на слайде 	

3.	Шрифты	<ul style="list-style-type: none"> – для заголовка – не менее 24 – для информации не менее – 18 – лучше использовать один тип шрифта – на слайде не должно быть много текста, оформленного прописными буквами – важную информацию лучше выделять жирным шрифтом, курсивом, подчеркиванием – на слайде не должно быть много выделенного текста (заголовки, важная информация) – отсутствие переносов в словах 	
4.	Виды слайдов и наглядность	<ul style="list-style-type: none"> – для обеспечения разнообразия следует использовать разные виды слайдов: <ul style="list-style-type: none"> • с таблицами • с текстом • с диаграммами • с рисунками – иллюстрации хорошего качества, с четким изображением, текст легко читается – используются средства наглядности информации (таблицы, схемы, графики и т. д.) 	
5.	Использование цвета	<ul style="list-style-type: none"> – слайд не должен содержать более <u>трех</u> цветов – фон и текст должны быть оформлены контрастными цветами 	
6.	Дизайн и стиль	<ul style="list-style-type: none"> – соблюдение единого стиля оформления – наличие логотипа ТвГУ в правом / левом верхнем углу 	
7.	Расположение информации на слайде	<ul style="list-style-type: none"> – текст должен быть расположен на слайде так, чтобы его удобно было читать – предпочтительно горизонтальное расположение информации – наиболее важная информация должна располагаться в центре – надпись должна располагаться под картинкой – на слайде должно находиться не более 7 объектов – картинки (рисунки, фото) должны располагаться слева, текст справа 	
8.	Анимационные эффекты	<ul style="list-style-type: none"> – при оформлении слайда использовать возможности анимации – анимационные эффекты не должны отвлекать внимание от содержания слайдов – исчезающая информация – менее значимая 	
9.	Содержание информации	<ul style="list-style-type: none"> – текст должен соответствовать теме презентации – информация должна быть изложена профессиональным языком – содержит полную, понятную информацию 	

		<p>по теме работы</p> <ul style="list-style-type: none"> – презентация отражает основные этапы выполненной работы (проблема, цель, ход работы, выводы) – в содержании текста должны быть ответы на проблемные вопросы – орфографическая и пунктуационная грамотность 	
10.	Требования к выступлению	<ul style="list-style-type: none"> – выступающий свободно владеет содержанием, ясно и грамотно излагает материал – выступающий свободно и корректно отвечает на вопросы и замечания аудитории – выступающий точно укладывается в рамки регламента (5-7 минут) 	

Список рекомендуемой литературы

1. Акимов, Д.В. Задания по экономике: от простых до олимпиадных / Д.В. Акимов, О.В. Дичева, Л.Б. Шукина. – 4-е изд. – М.: ВИТА-ПРЕСС, 2019. – 368 с.
2. Басовский, Л.Е. Микроэкономика : учебник / Л.Е. Басовский, Е.Н. Басовская. – М. : ИНФРА-М, 2015. – 224 с.
3. Капканщиков, С.Г. Макроэкономика : учебник / С.Г. Капканщиков. – 3-е изд., перераб. и доп. – М. : КНОРУС, 2016. – 406 с.
4. Микроэкономика. Макроэкономика : [учебник] / под общ. ред. В.Д. Камаева. – М. : КНОРУС, 2016, 2018. – 382 с.
5. Микроэкономика. Практический подход : учебник / под ред. А.Г. Грязновой, А.Ю. Юданова. – 6-е изд. – М. : КНОРУС, 2011. – 704 с.
6. Микроэкономика. Теория и российская практика : учебник / под ред. А.Г. Грязновой, А.Ю. Юданова. – 9-е изд. – М. : КНОРУС, 2011. – 624 с.
7. Микро-, макроэкономика. Практикум / под. ред. Ю.А. Огибина. – СПб.: Литера Плюс, 1997. – 512 с.
8. Мицкевич А.А. Сборник заданий по экономике / А.А. Мицкевич. – 5-е изд. – М.: Вита-Пресс, 2006. – 528 с.
9. Носова, С.С. Экономическая теория : [учебник] / С.С. Носова. – 4-е изд., стер. – М. : КНОРУС, 2017. – 792 с.
10. Тарануха Ю.В. Микроэкономика: учебник / Ю.В. Тарануха; под общ.ред. проф. А.В. Сидоровича. – 3-е изд. – М.: Дело и сервис, 2011, 608 с.
11. Сборник задач по экономической теории / М.Н. Чепурин и др. – Киров, 2009. – 264 с.